

T.C.
YENİMAHALLE KAYMAKAMLIĞI
YENİMAHALLE İLÇE MİLLİ EĞİTİM MÜDÜRLÜĞÜ
ŞEHİT ÖĞRETMEN AYBÜKE YALÇIN ANAOKULU MÜDÜRLÜĞÜ



2024-2028 STRATEJİK PLANI



“Gençliđi yetiřtiriniz. Onlara ilim ve irfanın müspet fikirlerini veriniz. Geleceđin aydınlıđına onlarla kavuřacaksınız.”

Mustafa Kemal ATATÜRK

Okul Bilgileri

İli: ANKARA		İlçesi: YENİMAHALLE	
Adres:	Yeni Batı mah. 2423. Sok. No:2 Yenimahalle/ANKARA	Coğrafi Konum (link)	https://maps.app.goo.gl/RQFPKR3KfE5g8x198
Telefon Numarası:	312 566 35 52	Faks Numarası:	
e- Posta Adresi:	06sosayaogmail.com	Web adresi:	https://sehitogretmenaybukeyalcinanaokul.meb.k12.tr/
Kurum Kodu:	764693	Öğretim Şekli:	Normal Eğitim

SUNUŞ

Bir kurumun, görevleri yerine getirebilmesi, amalarına ulařabilmesi, doęru bir planlamaya ve bu planın doęru bir Őekilde uygulanmasına baęlıdır. Bu kurum eęitime hizmet ediyorsa planlama daha da nem kazanmaktadır. nk eęitimde yapılan hataların sonuları aęır ve telafileri olduka zordur. Okul ncesi eęitimi; 3-4-5 yař grubundaki ocukların bedensel, zihinsel, sosyo-duygusal ve dil geliřmelerini destekleyen, onları toplumun kltrel deęerleri doęrultusunda ynlendiren ve temel eęitim btnlę iinde ilköęretime hazırlayan rgn eęitimin ilk basamaęıdır. ęrenim srecinin en nemli basamaęı olan bu dnemde edinilen beceriler yařantının btn evrelerini etkiler. Bu denli neme sahip bir kurumun hedeflerine ulařabilmesi gl bir planlama ile mmkndr.

Planlama sreci ncelikle var olan durumun tespitini ve ulařılmak istenen hedeflerin belirlenmesini ierir. Hedeflere ulařma yollarının belirlenmesi, var olan kaynakların (insan, bilgi ve maddi) etkin olarak deęerlendirilmesi, tm paydařların katılımının saęlanması ve srecin izlenip deęerlendirilmesini gerektirir. Bu baęlamda Stratejik Plan kurumlara bir yol haritası sunmaktadır. Őehit ęretmen Aybke Yalın Anaokulu olarak stratejik planımızı bu bilinle ve zenle katılımcı yntemler izleyerek beř yıllık sreci kapsayacak Őekilde oluřturduk ve her bir yıllık uygulama iin geliřim planı hazırladık. Bu srete destek veren tm paydařlarımıza ve ekibimize teřekkr eder, bařarılar dilerim.

HACER AKKALKAN

OKUL MDR

İÇİNDEKİLER

İçindekiler bölümü hazırlanırken ve planın sayfa tasarımı yapılırken aşağıda verilen sıralama dikkate alınmalıdır.

1. GİRİŞ VE STRATEJİK PLANIN HAZIRLIK SÜRECİ.....	6
1.1. Strateji Geliştirme Kurulu ve Stratejik Plan Ekibi.....	6
1.2. Planlama Süreci.....	6
2. DURUM ANALİZİ.....	8
2.1. Kurumsal Tarihçe.....	9
2.2. Uygulanmakta Olan Planın Değerlendirilmesi.....	9
2.3. Mevzuat Analizi.....	17
2.4. Üst Politika Belgelerinin Analizi.....	18
2.5. Faaliyet Alanları ile Ürün ve Hizmetlerin Belirlenmesi.....	20
2.6. Paydaş Analizi.....	21
2.7. Kuruluş İçi Analiz.....	24
2.7.1. Teşkilat Yapısı.....	24
2.7.2. İnsan Kaynakları.....	26
2.7.3. Teknolojik Düzey.....	31
2.7.4. Mali Kaynaklar.....	32
2.7.5. İstatistik Veriler.....	33
2.8. Dış Çevre Analizi (Politik, Ekonomik, Sosyal, Teknolojik, Yasal ve Çevresel Çevre Analizi -PESTLE).....	34
2.9. Güçlü ve Zayıf Yönler ile Fırsatlar ve Tehditler (GZFT) Analizi.....	35
2.10. Tespit ve İhtiyaçların Belirlenmesi.....	35
3. GELECEĞE BAKIŞ.....	38
3.1. Misyon.....	38
3.2. Vizyon.....	38
3.3. Temel Değerler.....	38
4. AMAÇ, HEDEF VE STRATEJİLERİN BELİRLENMESİ.....	40
4.1. Amaçlar.....	40
4.2. Hedefler.....	40
4.3. Performans Göstergeleri.....	41
4.4. Stratejilerin Belirlenmesi.....	45
4.5. Maliyetlendirme.....	45
5. İZLEME VE DEĞERLENDİRME.....	47
6. Tablo/Şekil/Grafikler/Ekler.....	48

1. GİRİŞ VE STRATEJİK PLANIN HAZIRLIK SÜRECİ

1.1. Strateji Geliştirme Kurulu ve Stratejik Plan Ekibi

Strateji Geliştirme Kurulu: 2024-2028 dönemi stratejik plan hazırlanması süreci Üst Kurul ve Stratejik Plan Ekibinin oluşturulması ile başlamıştır. Stratejik plan hazırlama ekibi tarafından oluşturulan iş ve çalışma takvimi kapsamında ilk aşamada durum analizi çalışmaları yapılmış ve durum analizi aşamasında paydaşlarımızın plan sürecine aktif katılımını sağlamak üzere paydaş anketi, toplantı ve görüşmeler yapılmıştır.

Durum analizinin ardından geleceğe yönelim bölümüne geçilerek okulumuzun amaç, hedef, gösterge ve eylemleri belirlenmiştir. Çalışmaları yürüten ekip ve kurul bilgileri altta verilmiştir.

Tablo 1. Strateji Geliştirme Kurulu ve Stratejik Plan Ekibi Tablosu

Strateji Geliştirme Kurulu Bilgileri		Stratejik Plan Ekibi Bilgileri	
Adı Soyadı	Ünvanı	Adı Soyadı	Ünvanı
Hacer AKKALKAN	Okul Müdürü	Aydın YURTSEVER	Müdür Yardımcısı
Aydın YURTSEVER	Müdür Yardımcısı	Duygu ATALAY	Rehber Öğretmen
Songül EKE	Öğretmen	Gamze BÜYÜKKÖPRÜ	Öğretmen
Serap PIŞKEN	Okul Aile Birliği Başkanı	Emel ÖZTÜRK	Öğretmen
Seçil ŞEKER	Okul Aile Birliği Yönetim Kurulu Üyesi		

1.2. Planlama Süreci:

2024-2028 dönemi stratejik plan hazırlanma süreci Strateji Geliştirme Kurulu ve Stratejik Plan Ekibi'nin oluşturulması ile başlamıştır. Ekip tarafından oluşturulan çalışma takvimi kapsamında ilk aşamada durum analizi çalışmaları yapılmış ve durum analizi aşamasında, paydaşlarımızın plan sürecine aktif katılımını sağlamak üzere paydaş anketi, toplantı ve görüşmeler yapılmıştır. Durum analizinin ardından geleceğe yönelim bölümüne geçilerek okulumuzun amaç, hedef, gösterge ve stratejileri belirlenmiştir.

Yasal Çerçeve :

Kamu kaynaklarının etkili, ekonomik ve verimli şekilde kullanılmasını, hesap verilebilirliği ve saydamlığı sağlamak amacıyla, 2024-2028 yılı stratejik planımız,

5018 sayılı Kamu Mali Yönetimi ve Kontrol Kanunu'nun 9. Maddesi, Strateji Geliştirme Birimlerinin Çalışma Usul ve Esasları Hakkında Yönetmelik, Kamu İdarelerinde Stratejik Planlamaya İlişkin Usul ve Esaslar Hakkında Yönetmelik, 2022/21 sayılı Millî Eğitim Bakanlığı 2024-2028 Stratejik Plan Hazırlık Çalışmaları Genelgesi ve genelge ekinde yer alan MEB 2024-2028 Stratejik Plan Hazırlık Programı çerçevesinde hazırlanmıştır.

2. DURUM ANALİZİ

Stratejik planlama sürecinin ilk adımı olan durum analizi, okulumuzun “neredeyiz?” sorusuna cevap vermektedir. Okulumuzun geleceğe yönelik amaç, hedef ve stratejiler geliştirebilmesi için öncelikle mevcut durumda hangi kaynaklara sahip olduğu ya da hangi yönlerinin eksik olduğu ayrıca, okulumuzun kontrolü dışındaki olumlu ya da olumsuz gelişmelerin neler olduğu değerlendirilmiştir. Dolayısıyla bu analiz, okulumuzun kendisini ve çevresini daha iyi tanınmasına yardımcı olacak ve stratejik planın sonraki aşamalarından daha sağlıklı sonuçlar elde edilmesini sağlayacaktır.

Durum analizi bölümünde, aşağıdaki hususlarla ilgili analiz ve değerlendirmeler yapılmıştır;

- *Kurumsal tarihçe*
- *Uygulanmakta olan planın değerlendirilmesi*
- *Mevzuat analizi*
- *Üst politika belgelerinin analizi*
- *Faaliyet alanları ile ürün ve hizmetlerin belirlenmesi*
- *Paydaş analizi*
- *Kuruluş içi analiz*
- *Dış çevre analizi (Politik, ekonomik, sosyal, teknolojik, yasal ve çevresel analiz)*
- *Güçlü ve zayıf yönler ile fırsatlar ve tehditler (GZFT) analizi*
- *Tespit ve ihtiyaçların belirlenmesi*

2.1. Kurumsal Tarihçe

Okul Öncesi dönemi eğitimin en önemli dönemlerinden biridir. Bölgedeki çocukların bu dönem eğitimden faydalanmaları amacıyla okulumuz, 2018 yılında Millî Eğitim Bakanlığı'na devrolmuştur. 2018-2019 Eğitim yılı Eylül ayında eğitime başlanmıştır.

Okulumuz 9 derslik, 1 yemekhane, 1 oyun odası, 1 memur odası, 1 müdür yardımcısı odası, 1 öğretmen odası, 1 müdür odası, 1 rehber öğretmen odası, 1 personel odası, 1 arşiv, 3 atölye sınıfı, 1525 m2 kapalı alan, 1307 m2 bahçe alanı, toplam 2832m²'den oluşmaktadır.

2.2. Uygulanmakta Olan Stratejik Planın Değerlendirilmesi

Okul müdürlüğümüzün 2019-2023 yılları Stratejik planında 3 stratejik amaç, 6 hedef ve bu amaç ve hedeflere uygun olarak oluşturulan stratejiye bağlı olarak 20 eylemimiz bulunmaktadır.

Stratejik planımızda yer alan stratejik amaç ve hedeflere ulaşırken, 2020 yılında ortaya çıkan, ülkemizi ve tüm dünyayı etkisi altına alan, Dünya Sağlık Örgütü tarafından küresel salgın olarak ilan edilen Covid-19 salgını ortaya çıkmış, salgınla mücadele kapsamında okulumuz eğitim-öğretim faaliyetlerine, bakanlığımızın resmi talimatları doğrultusunda, belirli sürelerde ara vermiştir. Okulumuzda eğitim gören çocuklarımızın okul öncesi eğitime devam durumları sekteye uğramış, yaşanan süreçte eğitim-öğretim faaliyetleri, öğretmenlerimiz tarafından, dijital ortamlarda uzaktan eğitim şeklinde yürütülmüştür. Velilerimiz, okul öncesi eğitimin zorunluluk kapsamı dışında olması sebebiyle, hastalık riskine karşı çocuklarını okula göndermeme eğiliminde olmuştur. Salgın önlemleri neticesinde sosyal etkinlikler çoğunlukla iptal edilmiş, ertelenmiş veya salgının yayılması riski nedeniyle kısıtlı sayılarla gerçekleştirilmesine izin verilmiştir.

2020-2021 Eğitim-Öğretim yılında eğitim-öğretimin kısmen uzaktan kısmen yüz yüze devam edilmesi nedeniyle, izleme ve değerlendirme açısından bazı hedeflere istenilen düzeyde ulaşamamıştır.

2021-2022 Eğitim-Öğretim yılının başlaması ile okulumuz salgın önlemleri ile birlikte yüz yüze eğitime başlamış, salgın sırasında yaşanan öğrenme kayıplarının telafileri, okul ortamından uzaklaşan ve alıştıkları düzenleri bozulan çocukların yeniden okula adaptasyon süreçleri için önlemler alınmıştır.

2019-2023 Stratejik plan izleme ve değerlendirmelerine ilişkin tablolar aşağıda yer almaktadır.

2019-2023 Eğitim Öğretim Yılı Stratejik Plan İzleme ve Değerlendirme Tablosu					
A1	Kayıt bölgesi içerisinde yaşayan her çocuğun sosyal, kültürel, ekonomik farklılık ve dezavantajlarından etkilenmeden eğitim ve öğretime adil şartlar altında erişimleri sağlanacak, öğrencilerin uyum ve devamsızlık sorunları giderilerek okul öncesi eğitimi tamamlamalarını sağlanacaktır.				
H1.1	Kayıt bölgemizde yer alan çocukların okullaşma oranları artırılacak ve öğrencilerin uyum ve devamsızlık sorunları giderilecektir.				
Hedef 1.1 Performansı	% 79,9*				
Sorumlu Birim	Okul yönetim kadrosu, öğretmenler				
Performans Göstergesi	Hedefe Etkisi (%)	Plan Dönemi Başlangıç Değeri *(A)	İzleme Dönemindeki Yıl Sonu Hedeflenen Değer (B)	İzleme Dönemindeki Gerçekleşme Değeri (C)	Performans (%)
PG 1.1.1 3-5 yaş grubu okullaşma oranı (%)	40	98	100	100	100
PG 1.1.2 Desteklenen şartları elverişsiz ailelerin oranı (%)	30	85	100	95	66,66
PG 1.1.3 Yaz okullarına katılan öğrenci sayısı oranı	10	0	40	0	0
PG 1.1.4 Okulun özel eğitime ihtiyaç duyan bireylerin kullanımına uygunluğu (0-1)	20	1	1	1	100
Hedefe İlişkin Değerlendirmeler					

2019-2023 eğitim öğretim yılında PG 1.1.1 için performansın %10 oranında gerçekleştiği görülmektedir.
 2019-2023 eğitim öğretim yılında PG 1.1.2 için performansı %66,6 oranında gerçekleştiği görülmektedir.
 2019-2023 eğitim öğretim yılında PG 1.1.3 için performansın %0 oranında gerçekleştiği görülmektedir.
 2019-2023 eğitim öğretim yılında PG 1.1.4 için performansın %100 oranında gerçekleştiği görülmektedir.
 Yaz dönemlerinde çocuklar ve ailelerin talepleri doğrultusunda oyun temelli gelişim etkinliklerinin yer aldığı yaz okulu programları açılacak ve aileler yaz okulları için teşvik edilecektir.

2019-2023 Eğitim Öğretim Yılı Stratejik Plan İzleme ve Değerlendirme Tablosu					
A2	Bölgemizde yaşayan çocuklara ulusal ve uluslararası ölçütlerde bilgi, beceri, tutum ve davranışın kazandırılması ile girişimci, yenilikçi, yaratıcı, dil becerileri yüksek, iletişime ve öğrenmeye açık, öz güven ve sorumluluk sahibi sağlıklı ve mutlu bireylerin yetişmesi sağlanacaktır				
H2.1	Öğrenme kazanımlarını takip eden ve velileri de sürece dâhil eden bir yönetim anlayışı ile öğrencilerimizin akademik başarıları ve sosyal faaliyetlere etkin katılımı artırılabilecektir.				
Hedef 2.1 Performansı	% 96*				
Sorumlu Birim	Okul yönetim kadrosu, öğretmenler				
Performans Göstergesi	Hedefe Etkisi (%)	Plan Dönemi Başlangıç Değeri *(A)	İzleme Dönemindeki Yıl Sonu Hedeflenen Değer (B)	İzleme Dönemindeki Gerçekleşme Değeri (C)	Performans (%)
PG 2.1.1 Kültürel, sanatsal ve sportif alanlarda en az bir faaliyete katılan öğrenci oranı (%)	30	100	100	100	100
PG 2.1.2 Okul Öncesi eğitiminin yaygınlaşması tanıtımı önemi için şenlikler düzenlenmesi katılım oranı (%)	30	0	100	90	90
PG 2.1.3 Sosyal kültürel sportif faaliyetlere	20	0	100	95	95

öğrenci ve veli katılımı(%)					
PG 2.1.4 Destek eğitimden yararlanan engelli birey sayısı oranı	20	0	6	6	100
Hedefe İlişkin Değerlendirmeler					
<p>2019-2023 eğitim öğretim yılında PG 2.1.1 için performansın %100 oranında gerçekleştiği görülmektedir. 2019-2023 eğitim öğretim yılında PG 2.1.2 için performansı %90 oranında gerçekleştiği görülmektedir. 2019-2023 eğitim öğretim yılında PG 2.1.3 için performansın %95 oranında gerçekleştiği görülmektedir. 2019-2023 eğitim öğretim yılında PG 2.1.4 için performansın %100 oranında gerçekleştiği görülmektedir.</p>					

2019-2023 Eğitim Öğretim Yılı Stratejik Plan İzleme ve Değerlendirme Tablosu					
A2	Bölgemizde yaşayan çocuklara ulusal ve uluslararası ölçütlerde bilgi, beceri, tutum ve davranışın kazandırılması ile girişimci, yenilikçi, yaratıcı, dil becerileri yüksek, iletişime ve öğrenmeye açık, öz güven ve sorumluluk sahibi sağlıklı ve mutlu bireylerin yetişmesi sağlanacaktır				
H2.2	Etkin bir rehberlik anlayışıyla, öğrencilerimizi ilgi ve becerileriyle orantılı bir şekilde üst öğrenime hazır hale getiren daha kaliteli bir kurum yapısına geçilecektir.				
Hedef 2.1 Performansı	% 88*				
Sorumlu Birim	Okul yönetim kadrosu, öğretmenler				
Performans Göstergesi	Hedef Etkisi (%)	Plan Dönemi Başlangıç Değeri *(A)	İzleme Dönemindeki Yıl Sonu Hedeflenen Değer (B)	İzleme Dönemindeki Gerçekleşme Değeri (C)	Performans (%)
PG 2.2.1 Öğrencilerin ilgi ve yeteneklerinin gözlenmesi için yapılan çalışma sayısı	60	2	7	6	80
PG 2.2.2 Meslek tanıtımı için yapılan etkinlik sayısı	40	0	7	7	100

Hedefe İlişkin Değerlendirmeler

2019-2023 eğitim öğretim yılında PG 2.2.1 için performansın %80 oranında gerçekleştiği görülmektedir.
2019-2023 eğitim öğretim yılında PG 2.2.2 için performansı %100 oranında gerçekleştiği görülmektedir.

2019-2023 Eğitim Öğretim Yılı Stratejik Plan İzleme ve Değerlendirme Tablosu

A2	Bölgemizde yaşayan çocuklara ulusal ve uluslararası ölçütlerde bilgi, beceri, tutum ve davranışın kazandırılması ile girişimci, yenilikçi, yaratıcı, dil becerileri yüksek, iletişime ve öğrenmeye açık, öz güven ve sorumluluk sahibi sağlıklı ve mutlu bireylerin yetişmesi sağlanacaktır				
H2.3	Eğitimde yenilikçi yaklaşımlar kullanılarak bireylerin yabancı dil yeterliliği arttırılacak ve uluslararası öğretmen hareketliliği sağlanacaktır.				
Hedef 2.3 Performansı	% 91,4*				
Sorumlu Birim	Okul yönetim kadrosu, öğretmenler				
Performans Göstergesi	Hedefe Etkisi (%)	Plan Dönemi Başlangıç Değeri *(A)	İzleme Dönemindeki Yıl Sonu Hedeflenen Değer (B)	İzleme Dönemindeki Gerçekleşme Değeri (C)	Performans (%)
PG 2.3.1 Ulusal proje ve yarışmalara katılan öğretmen oranı (%)	40	0	40	40	100
PG 2.3.2 Uluslararası proje ve yarışmalara katılan öğretmen oranı (%)	30	0	40	40	100
PG 2.1.3 Kurumda yürütülen proje sayısı	30	0	7	5	71,4
Hedefe İlişkin Değerlendirmeler					

2019-2023 eğitim öğretim yılında PG 2.3.1 için performansın %100 oranında gerçekleştiği görülmektedir.
 2019-2023 eğitim öğretim yılında PG 2.3.2 için performansı %100 oranında gerçekleştiği görülmektedir.
 2019-2023 eğitim öğretim yılında PG 2.3.3 için performansın %71,4 oranında gerçekleştiği görülmektedir.

2019-2023 Eğitim Öğretim Yılı Stratejik Plan İzleme ve Değerlendirme Tablosu					
A3	Eğitim ve öğretim faaliyetlerinin daha nitelikli olarak verilebilmesi için okulumuzun kurumsal kapasitesi güçlendirilecektir.				
H3.1	Eğitim- öğretim hizmetlerinin etkin sunumunu sağlamak üzere insan kaynaklarının yapısı ve niteliği geliştirilecektir.				
Hedef 3.1 Performansı	% 74,64*				
Sorumlu Birim	Okul yönetim kadrosu, öğretmenler				
Performans Göstergesi	Hedefe Etkisi (%)	Plan Dönemi Başlangıç Değeri *(A)	İzleme Dönemindeki Yıl Sonu Hedeflenen Değer (B)	İzleme Dönemindeki Gerçekleşme Değeri (C)	Performans (%)
PG 3.1.1 Lisansüstü eğitimi tamamlayan yönetici ve öğretmen sayısı	40	0	3	2	66,6
PG 3.1.2 Yönetici ve öğretmenlerin katıldığı hizmet içi eğitim sayısı	30	0	9	9	100
PG 3.1.3 Kaynaştırma/bütünleştirme ve Özel eğitime ihtiyaç duyan öğrencilere yönelik eğitim alan öğretmen sayısı	30	0	5	3	60
Hedefe İlişkin Değerlendirmeler					

2019-2023 eğitim öğretim yılında PG 3.1.1 için performansın %66,6 oranında gerçekleştiği görülmektedir.
 2019-2023 eğitim öğretim yılında PG 3.1.2 için performansı %100 oranında gerçekleştiği görülmektedir.
 2019-2023 eğitim öğretim yılında PG 3.1.2 için performansı %60 oranında gerçekleştiği görülmektedir.

2019-2023 Eğitim Öğretim Yılı Stratejik Plan İzleme ve Değerlendirme Tablosu

A3	Eğitim ve öğretim faaliyetlerinin daha nitelikli olarak verilebilmesi için okulumuzun kurumsal kapasitesi güçlendirilecektir.				
H3.2	Plan dönemi sonuna kadar, belirlenen kurum standartlarına uygun eğitim ortamları tesis edilecektir.				
Hedef 3.2 Performansı	% 90,4*				
Sorumlu Birim	Okul yönetim kadrosu, öğretmenler				
Performans Göstergesi	Hedefe Etkisi (%)	Plan Dönemi Başlangıç Değeri *(A)	İzleme Dönemindeki Yıl Sonu Hedeflenen Değer (B)	İzleme Dönemindeki Gerçekleşme Değeri (C)	Performans (%)
PG 3.2.1 Engellilerin kullanımına uygun lift, rampa sayısı	20	0	1	1	100
PG 3.2.2 Engellilerin kullanımına uygun tuvalet sayısı	20	0	1	1	100
PG 3.2.3 Beyaz bayrak sertifikası sahip olup olunmadığı	20	0	VAR	VAR	100
PG 3.2.4 Beslenme dostu okul sertifikası sahip olup olunmadığı	10	0	VAR	VAR	100
PG 3.2.5 Web sayfasında yapılan duyuru sayısı	10	0	60	22	36,66

PG 3.2.6 Web sayfasında yapılan haber sayısı	10	0	60	60	100
PG 3.2.7 Okulda açılan tasarım beceri atölyesi sayısı	10	0	5	3	60

Hedefe İlişkin Değerlendirmeler

2019-2023 eğitim öğretim yılında PG 3.2.1 için performansın %100 oranında gerçekleştiği görülmektedir.
2019-2023 eğitim öğretim yılında PG 3.2.2 için performansı %100 oranında gerçekleştiği görülmektedir.
2019-2023 eğitim öğretim yılında PG 3.2.3 için performansı %100 oranında gerçekleştiği görülmektedir.
2019-2023 eğitim öğretim yılında PG 3.2.4 için performansın %100 oranında gerçekleştiği görülmektedir.
2019-2023 eğitim öğretim yılında PG 3.2.5 için performansı %36,66 oranında gerçekleştiği görülmektedir.
2019-2023 eğitim öğretim yılında PG 3.2.6 için performansı %100 oranında gerçekleştiği görülmektedir.
2019-2023 eğitim öğretim yılında PG 3.2.7 için performansı %60 oranında gerçekleştiği görülmektedir.

2.3. Yasal Yükümlülükler ve Mevzuat Analizi

Okul müdürlüğümüzün faaliyet alanları ve faaliyet alanına ait hizmetler aşağıdaki tabloda şu şekilde belirtilmiştir:

Okul müdürlüğümüzün faaliyetlerinin esas alındığı mevzuat genel olarak şunlardır:

KANUN:

Tarih	Sayı	No	Adı
23/07/1965	12056	657	Devlet Memurları Kanunu
24/10/2003	25269	4982	Bilgi Edinme Hakkı Kanunu
24/06/1973	14574	1739	Milli Eğitim Temel Kanunu
12/05/1992	21226	3797	Milli Eğitim Bakanlığının Teşkilat ve Görevleri Hakkında Kanun
24/12/2003	25326	5018	Kamu Mali Yönetimi ve Kontrol Kanunu
12/01/1961	10705	222	İlköğretim ve Eğitim Kanunu
19/06/1986	19139	3308	Mesleki Eğitim Kanunu

YÖNETMELİK:

Tarih	Sayı	Adı
17/04/2015	29329	Milli Eğitim Bakanlığı Öğretmen Atama ve Yer Değiştirme Yönetmeliği
27/06/1983	18090	Aday Memurların Yetiştirilmesine Dair Genel Yönetmelik
27/10/1971	13999	Devlet Binaları İşletme, Bakım, Onarım Yönetmeliği
26/07/2014	29072	Milli Eğitim Bakanlığı Okul Öncesi Eğitim ve İlköğretim Kurumları Yönetmeliği
09/02/2012	28199	Milli Eğitim Bakanlığı Okul Aile Birliği Yönetmeliği
28/08/2007	26627	Okul Servis Araçları Yönetmeliği
01/10/1981	17475	Ulusal Bayramlarda Yapılacak Törenler Yönetmeliği
03/06/1991	20890	Disiplin Amirleri Yönetmeliği

YÖNERGE:

Tarih	Sayı	Adı
		Milli Eğitim Bakanlığı İzin Yönergesi
26/08/2014	3557646	Milli Eğitim Bakanlığı Okul Öncesi ve İlköğretim Kurumları Yönergesi
25/12/2014	6928377	Okul Öncesi Eğitim ve İlköğretim Kurumları Standartları Uygulama Yönergesi

2.4. Üst Politika Belgeleri Analizi

Tablo 2. Üst Politika Belgeleri Analizi Tablosu

Üst Politika Belgesi	İlgili Bölüm/Referans	Verilen Görevler/İhtiyaçlar
12. Kalkınma Planı 2024- 2028	3.3.1. Eğitim	661.1. Okul öncesine erişimin artırılması için gerekli fiziki ve beşeri altyapı sağlanacaktır. 661.2. Kaliteli okul öncesi eğitime erişimi kolaylaştırmak üzere ekonomik ve sosyal gelişmişlik düzeyleri dikkate alınarak öncelikli bölge ve ailelerin ihtiyaçları için farklı modeller üzerinde çalışmalar yürütülecektir. 661.3. Hayırseverlerden ve özel sektörden gelen desteklerin öncelikle okul öncesi eğitim alanına yönlendirilmesi teşvik edilecektir. 661.4. Okul öncesiyle ilgili kalite standartları belirlenecek, izleme ve değerlendirme sistemi geliştirilecektir.
TÜBİTAK Vizyon 2023 Eğitim ve İnsan Kaynakları Sonuç Raporu ve Strateji Belgesi	7.4 Eğitim – Öğretim Göstergelerinde Gelişmiş Ülkelerle Fark	Okul öncesi eğitimde net okullaşma oranının % 50 nin üzerine çıkarılması (üç – beş yaş). Bu amaca uygun olarak öncelikle 5 yaşın daha sonra da 4 yaşın mecburi eğitim kapsamına alınması • MEB'e bağlı ilköğretim okullarının tamamına okul öncesi eğitim veren sınıfların açılma mecburiyeti getirilmesi, bu alanda çalışan özel sektör kuruluşlarına da 3 yaş için sınıf açılması mecburiyetinin getirilmesi ve teşvik edilmesi
5018 sayılı Kamu Mali Yönetimi ve Kontrol Kanunu	Madde 9	Kamu idareleri; kalkınma planları, Cumhurbaşkanlığı tarafından belirlenen politikalar, programlar, ilgili mevzuat ve benimsedikleri temel ilkeler çerçevesinde geleceğe ilişkin misyon ve vizyonlarını oluşturmak, stratejik amaçlar ve ölçülebilir hedefler saptamak, performanslarını önceden belirlenmiş olan göstergeler doğrultusunda ölçmek ve bu sürecin izleme ve değerlendirmesini yapmak amacıyla katılımcı yöntemlerle stratejik plan hazırlarlar.
Kamu İdarelerinde Stratejik Planlamaya İlişkin Usul ve Esaslar Hakkında Yönetmelik	Madde 8	MADDE 8 – (1) Stratejik plan hazırlık süreci, stratejik plan genelgesinin yayımı ile başlatılır. Genelgede; a) Çalışmaların üst düzeyde sahiplenildiği ve takibinin yapılacağı hususuna, b) Çalışmaların strateji geliştirme biriminin koordinasyonunda yürütüleceği hususuna, c) Stratejik planlama ekibine ve kurulması halinde alt çalışma gruplarına harcama birimlerince üyelerin görevlendirilmesi gerektiği hususuna, ç) Strateji Geliştirme Kurulu üyelerine, yer verilir.
Devlet Planlama Teşkilatı Kamu İdareleri İçin Stratejik Planlama Kılavuzu (DPT)	2.Stratejik Plan Hazırlama Süreci	Stratejik planlama, farklı görevlere ve donanımlara sahip birçok kişiyi bir araya getiren, başta üst yöneticiler olmak üzere idare genelinde sahiplenmeyi gerektiren zaman alıcı bir süreçtir.
1739 Sayılı Milli Eğitim Temel Kanunu	Madde 20	Okul öncesi eğitiminin amaç ve görevleri, milli eğitimin genel amaçlarına ve temel ilkelerine uygun olarak, 1. Çocukların beden, zihin ve duyu gelişmesini ve iyi alışkanlıklar kazanmasını sağlamak; 2. Onları ilk öğretime hazırlamak; 3. Şartları elverişsiz çevrelerden ve ailelerden gelen çocuklar için ortak bir yetişme ortamı yaratmak; 4. Çocukların Türkçeyi doğru ve güzel konuşmalarını sağlamaktır.
Milli Eğitim Bakanlığı Okul Öncesi Eğitim ve İlköğretim Kurumları Yönetmeliği	MADDE 11 – (1) (Değişik:RG-25/6/2015-29397)	Okul öncesi eğitim ve ilköğretim kurumlarında yeni kayıtlar, temmuz ayının ilk iş gününde başlar. Kayıt işlemi, 25/4/2006 tarihli ve 5490 sayılı Nüfus Hizmetleri Kanunu hükümlerince oluşturulan ulusal adres veri tabanındaki yerleşim yeri adres bilgileri esas alınarak, e-Okul sistemi üzerinden yapılır. Kayıt işlemleri sırasında veliden herhangi bir belge talep edilmez

Okul Öncesi Eğitim ve İlköğretim Kurumları Standartları Uygulama Yönergesi	MADDE 5	Kurum Standartları Sisteminin uygulanmasında ve geliştirilmesinde aşağıdaki ilkeler göz önünde bulundurulur: a) Okul öncesi eğitim ve ilköğretimin genel amaç ve hedefleriyle tutarlı olmak. b) Çocuk odaklı yaklaşımı ve çocuğun yararını esas almak. c) Karar alma, uygulama ve değerlendirme süreçlerinde cinsiyet ayrımcılığı yapmamak. ç) Dezavantajlı çocukların eğitim ve gelişim haklarına duyarlı olmak. d) Tarafsız, şeffaf ve kurumsal gelişime açık olmak.
Ankara İl Milli Eğitim Müdürlüğü 2024-2028 Stratejik Planı	PG 1.2.1, P.G. 1.2.2	S-1.2.1 Okul öncesi eğitimde fiziki mekân kapasitesi arttırılacaktır. S-1.2.2 Okul öncesi eğitimde ebeveyn bilgilendirme çalışmaları arttırılacaktır. S-1.2.3 Okul öncesi eğitimde okul-aile iş birliği; farkındalık geliştirme ve bilgilendirme çalışmaları yapılarak geliştirilecektir.

2.5. Faaliyet Alanları ile Ürün/Hizmetlerin Belirlenmesi

Tablo 3. Faaliyet Alanlar/Ürün ve Hizmetler Tablosu

Faaliyet Alanı	Ürün/Hizmetler
Öğretim-eğitim faaliyetleri	Öğrenci İşleri Kayıt-nakil işleri Devam-devamsızlık Sınıf geçme Ölçme-değerlendirme hizmetleri
Rehberlik faaliyetleri	Öğrencilere rehberlik yapmak Velilere rehberlik etmek Rehberlik faaliyetlerini yürütmek BEP birimi ile özel eğitim öğrencilerine yönelik faaliyetler yürütmek
Sosyal faaliyetler	Tiyatro, Sinema, Gezi, Gözlem Velilere yönelik kurs ve seminer çalışmaları yapmak
Sportif faaliyetler	Geleneksel çocuk oyunları programı düzenlemek
Kültürel ve sanatsal faaliyetler	Alan gezileri düzenlemek Atölye çalışmaları yürütmek Belirli Gün ve Haftalarda anma, kutlama program ve etkinlikleri düzenlemek
İnsan kaynakları faaliyetleri (mesleki gelişim faaliyetleri, personel etkinlikleri...)	Evrak kayıt ve sevk işlemleri Belge yönetimi ve arşiv işlemleri Derece terfi Hizmet içi eğitim Özlük hakları İzin İşlemleri Adaylık İşlemleri Emeklilik İşlemleri Görev Kaydı
Okul aile birliği faaliyetleri	Okulun ihtiyaçları doğrultusunda hizmet alımı yapmak Okul içi ve dışı sosyal etkinlikler düzenlemek
Öğrencilere yönelik faaliyetler	Eğitim-öğretim faaliyetleri yürütmek
Ölçme değerlendirme faaliyetleri	Gelişim-Gözlem formu tutmak Günlük plan değerlendirmeleri yapmak Portfolyo sunum günleri düzenlemek Gelişim raporu hazırlamak
Öğrenme ortamlarına yönelik faaliyetler	Öğrenme ortamlarını eğitim-öğretime hazır hale getirmek İş sağlığı ve güvenliğine yönelik önlemler almak
Ders dışı faaliyetler	Alan gezileri, Sosyal, kültürel ve sanatsal etkinlikler düzenlemek

*Tabloda sıralanan faaliyet alanları örnek olarak sıralanmıştır. Okul/kurumlar tür ve yapılarına göre faaliyet alanlarını ve ürün /hizmetlerini belirleyeceklerdir.

2.6. Paydaş Analizi

İç Paydaşlar	Dış Paydaşlar
Okul Yöneticileri	Diğer Okullar
Öğretmen	Ankara Valiliği
Öğrenci	Yenimahalle Kaymakamlığı
Öğrenci Velisi	Rehberlik ve Araştırma Merkezi
Okul Diğer Personeli	Mal Müdürlüğü
Okul Aile Birliği	Ankara Büyükşehir Belediyesi
İl Milli Eğitim Müdürlüğü	Yenimahalle Belediyesi
İlçe Milli Eğitim Müdürlüğü	Yeni Batı Mahallesi Muhtarlığı
Okul servisleri	Yeni Batı Polis Karakolu
Hayırsever	Sağlık Kuruluşları
	Mal ve Hizmet Satan Kuruluşlar
	Türk Telekom
	Sivil toplum kuruluşları

PAYDAŞLAR	AYDAŞ PAYDAŞ	HİZMET ALAN	NEDEN PAYDAŞ	Paydaşın Kurum Faaliyetleri Etkileme Derecesi	Paydaşın Taleplerine Verilen Önem	SONUÇ
				Tam 5" "Çok 4", "Orta 3", "Az 2", "Hiç 1"		
				1,2,3 İzle 4,5 Bilgilendir	1,2,3 Gözet 4,5 Birlikte Çalış	
İlçe Milli Eğitim Müdürlüğü	X		Amaçlarımıza Ulaşmada Destek İçin İş birliği İçinde Olmamız Gereken Kurum Personel eksikliği nin karşılanması Okulun ders araç ve gereçlerinin tamamlanması	5	5	Bilgilendir, Birlikte çalış
Veliler	X	X	Doğrudan ve Dolaylı Hizmet Alan Okul imkanlarının iyileştirilmesinde destek	4	4	Bilgilendir, Birlikte çalış

Okul Aile Birliđi	X	X	Amaçlarımıza Ulaşmada Destek İçin İş birliđi içinde Olmamız Gereken Kurum okulun ihtiyaçlarının karşılanmasında etkin çalışma. ihtiyacı olan öğrencilere maddi manevi destek olmak okul veli ilişkilerinin geliştirilmesinde rol alma	5	5	Bilgilendir, Birlikte çalış	
Öğrenciler	X	X	Varoluş sebebimiz okul kurallarına uygun hareket etme okul araç ve gereçlerini koruma. Sorumluluk alma	5	5	Bilgilendir, Birlikte Çalış	
Mahalle Muhtarı		X	X	Amaçlarımıza Ulaşmada Destek İçin İş birliđi içinde Olmamız Gereken Kurum	1	2	İzle, Gözet
Sađlık Ocađı		X	X	Amaçlarımıza Ulaşmada Destek İçin İş birliđi içinde Olmamız Gereken Kurum	2	4	İzle, Birlikte Çalış
Hayırsever	X			Amaçlarımıza Ulaşmada Destek İçin İş birliđi içinde Olmamız Gereken Kurum ve kişiler	4	5	Bilgilendir Birlikte çalış

PAYDAŞ ANALİZİ ANKET SONUÇLARI

ÖĞRETMEN ANKET SONUCU:

NO	ÖĞRETMENLER İÇİN KONU BAŞLIKLARI	Kesinlikle Katılıyorum	Katılıyorum	Kararsızım	Kesinlikle Katılmıyorum	Katılmıyorum
01-	Okulun misyonu ve vizyonunu tam olarak anlıyorum.	%50	%20	%10		%20
02-	Okulda eğitim ve yönetim kalitesi sürekli olarak gelişiyor.	%60	%10	%20		%10
03-	Okul temiz ve hijyeniktir.	%80	%20			
04-	Okul, öğrencilerin ve personelin güvenliğini sağlamak için uygun güvenlik önlemleri alır.	%60	%20	%20		
05-	Okul, yeni kabul edilen öğrencilere uygun desteđi sağlar.	%70	%30			
06-	Okulumuz mesleki yeterliliđimi geliştirmek için eğitim fırsatları sunuyor.	%60	%10	%10	%10	%10
07-	Okul yönetimimiz öğretmenleri etkin bir şekilde yönlendirir.	%60	%10		%20	%10
08-	Okulumuz, öğrencilerin öğrenme ilgisini uyandıracak bir öğrenme ortamı oluşturmuştur.	%70	%20			%10

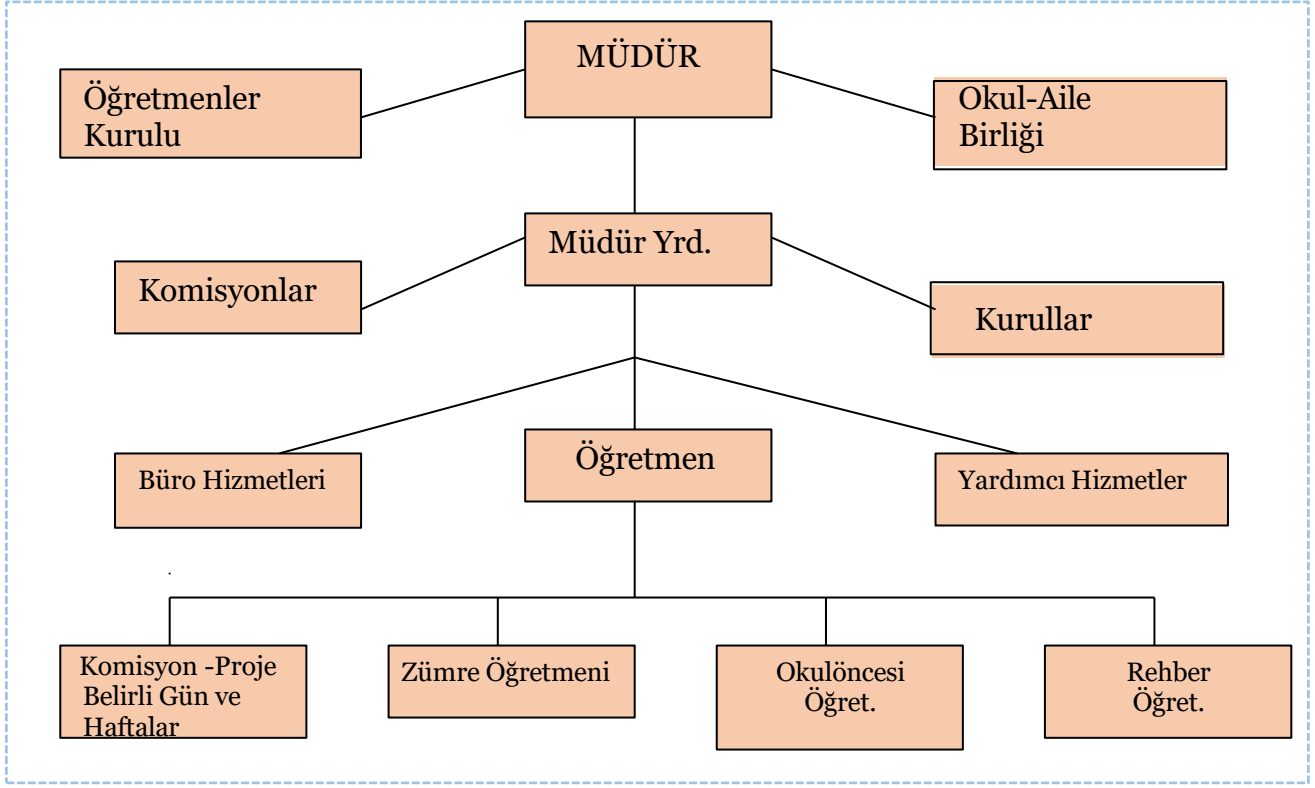
09-	Etkili bir öğretmen olmak için ihtiyaç duyduğum kaynaklara erişimim var.	%60	%10	%30		
10-	Bana sunulan kaynakları kullanmak için gerekli eğitime sahibim.	%80	%20			
11-	Okulumuzun, farklı ihtiyaçları olan öğrencileri desteklemek için etkin bir politikası vardır.	%70	%20	%10		
12-	Okulumuz müfredat uygulamasını etkin bir şekilde izler.	%70	%30			
13-	Okulumuz, velilere uygun etkinlikler düzenlemektedir.	%70	%20	%10		
14-	Diğer öğretmenlerle iş birliği yaparım.	%60	%40			
15-	Okul personeli arasında dostane bir ilişki sürdürülür.	%60	%30		%10	
16-	Takım ruhumuz ve moralimiz yüksek.	%40		%30	%30	
17-	Okulumuza aidiyet hissediyorum.	%40	%10	%20	%30	

VELİ ANKET SONUCU:

NO	VELİLER İÇİN KONU BAŞLIKLARI					
		Çok İyi	İyi	Orta	Zayıf	Fikrim Yok
01-	Okulumuz hakkında genel düşünceniz ve algınız nasıldır?	%77,8	%19		%1,6	%1,6
02-	Birim hakkında memnuniyet dereceniz? Okul Müdürü	%32,3	%61,3	%1,6		%4,8
03-	Birim hakkında memnuniyet dereceniz? Müdür Yardımcısı	%36,5	%49,2			%14,3
04-	Birim hakkında memnuniyet dereceniz? Rehber Öğretmen	%17,5	%38,1		%4,9	%39,7
05-	Birim hakkında memnuniyet dereceniz? Öğretmenler	%52,4	%34,9		%6,3	%6,3
06-	Birim hakkında memnuniyet dereceniz? Temizlik ve Destek Personeli	%63,5	%33,3			%3,2
07-	Birim hakkında memnuniyet dereceniz? Okul Aile Birliği	%22,2	%46		%1,6	%30,2
08-	Okulumuzda çocuğuma kaliteli bir eğitim-öğretim verilmektedir.	%42,9	%41,3	%11,1	%4,9	
09-	Okulumuz, çocuğumun öğrenme performansı ve gelişimi hakkında beni bilgilendirir.	%46,8	%33,9	%6,5	%11,30	%1,6
10-	Eğitim-öğretim açısından okul binasının malzeme ve fiziksel altyapısı uygundur.	%47,6	%41,33	%7,9		%3,2
11-	Okulumuzun temizlik, ısınma ve güvenlik şartları yeterli düzeyde sağlanmaktadır.	%54	%38,1	%6,3		%1,6
12-	Öğrencilere sosyal ve kültürel hizmetler sağlar.	%49,2	%39,7	%11,1		
13-	Okulumuzun web sayfası, okuldaki faaliyetleri etkin olarak tanıtacak şekilde tasarlanmıştır.	%22,2	%39,7	%17,5	%9,5	%11,1
14-	Okulumuzda, velilerin ihtiyaçlarına uygun veli eğitim faaliyetleri düzenlenir.	%28,6	%50,8	%14,3	%6,3	
15-	Okulumuz tarafından düzenlenen veli etkinliklerine katılırım. (Veli toplantıları, veli eğitimleri, sınıf içi aile katılımı etkinlikleri v.b.)	%34,9	%55,6	%9,5		
16-	Okul yöneticileriyle ve öğretmenlerle, uygun zaman ve koşullarda, rahatlıkla iletişim kurabilirim.	%55,6	%38,1	%3,2	%1,6	%1,6

2.7. Okul/Kurum İçi Analiz

Teşkilat Yapısı



Personel Eğitim Durumu

Görevi	Ön Lisans	Lisans	Yüksek Lisans	Doktora	TOPLAM
Müdür			1		1
Müdür Yardımcısı		1			1
Öğretmen		8	2		10
TOPLAM		9	3		12

Öğrenci Sayıları

Sınıf/Şube	Kız	Erkek	TOPLAM
3-A	11	8	19
3-B	8	6	14
4-A	10	6	16
4-B	8	11	19
4-C	12	8	20
5-A	9	11	20
5-B	10	11	21
5-C	9	11	20
5-D	12	8	20
TOPLAM	89	80	169

Tablo 4.Okul İçi Analiz İçerik Tablosu

Okul İçi	Analiz İçerik Tablosu
Öğrenci sayıları	Sınıf kademeleri, meslek alan dalları, kaynaştırma öğrencileri, yabancı uyruklu öğrenciler gibi demografik özelliklere dair detaylı sınıflandırmaları kapsamalıdır. e-Okul kayıtları kullanılarak hazırlanabilir.
Akademik başarı verileri	e-Okul kayıtları kullanılarak erişim sağlanabilir.
Sosyal-kültürel-bilimsel ve sportif başarı verileri	Belirtilen alanlarda yarışma ödülleri ya da lisansları olan öğrencilere dair sayısal verileri kapsamalıdır.
Öğrenme stilleri envanteri	Okul rehberlik servisi tarafından uygulanmaktadır.
Devam-devamsızlık verileri	e-Okul kayıtları kullanılarak erişim sağlanabilir. Aynı zamanda okul rehberlik servisi tarafından devamsızlık nedenleri anketi uygulanarak detaylı bir analiz gerçekleştirilmesi önerilmektedir.
Okul disiplinini etkileyen faktörler anketi	Okul rehberlik servisi tarafından uygulanmaktadır.
İnsan kaynakları verileri	İdareci, öğretmen ve destek personeline dair sayısal veriler, lisans ya da yüksek lisans programlarından mezuniyet durumlarını da kapsamalıdır.
Öğretmenlerin hizmet içi eğitime katılma oranları	MEBBİS verileri kullanılarak erişim sağlanabilir.
Öğrenme ortamı verileri	Okulun fiziki yapısına (ana ve ek binalar, kapalı spor salonu vb.) ve öğrenme ortamlarına (sınıf sayısı, laboratuvar ve kütüphane vb.) dair verileri içermelidir.
Okul/kurum ortamını değerlendirme anketi	Okul rehberlik servisi tarafından uygulanmaktadır.

2.7.2. İnsan Kaynakları

Okulun hedefleriyle uyumlu, kurumsal ve bireysel performans için kritik olan bilgi, beceri ve tutumların tümünü kapsamalıdır. Personele ilişkin nicel veriler ile personelin sahip olduğu niteliklerin analizi yapılmalıdır.

Okul/kurumda çalışanlar ve görevleri belirlenir. Ayrıca;

- Kurumun sahip olduğu toplam norm kadro sayısı,
- Çalışan toplam personel sayısı,
- İhtiyaç duyulan branşlar ve ihtiyaç sayısı,
- Buna bağlı olarak yapılan istihdam sayısı,
- Personelin nasıl atandığı,
- Varsa geçici personelin alındığı kaynağı,
- Kadrosu olmayıp da sözleşmeli çalıştırılan personelin sayısı,
- Eğitim düzeyi, gönüllü olarak aldığı diğer görevler,
- Okul/kuruma son -en az- iki yılda gelen giden personel sayısı mümkün ise neden okul/kurumdan tayin istedikleri,
- Ortalama okulda çalışma yılı,
- Ortalama hizmet içi eğitim saati,
- Çalışana verilen ödül ve ceza sayısı gibi hususlar tablo hâlinde düzenlenebilir.
- Okul/kurumda çalışan yönetici, öğretmen, diğer personelin görevlerinin neler olduğu belirlenmelidir.

Tablo 5. İdari Personelin Hizmet Süresine İlişkin Bilgiler

Hizmet Süreleri	2024 Yılı İtibarıyla	
	Kişi Sayısı	%
1-4 Yıl		
5-6 Yıl		
7-10 Yıl		
10 Yıl ve Üzeri	2	100

Tablo 6. Okul/Kurumda Oluşan Yönetici Sirkülasyonu Oranı

	Yıl İçerisinde Okul/Kurumdan Ayrılan Yönetici Sayısı			Yıl İçerisinde Okul/Kurumda Göreve Başlayan Yönetici Sayısı		
	2021	2022	2023	2021	2022	2023
TOPLAM	0	0	0	0	0	0

Tablo 7. İdari Personelin Katıldığı Hizmet İçi Programları

Görevi	Konulara göre katılım sağlanan hizmet içi eğitim sayısı		
	Yönetimle ilgili	Kişisel Gelişim	Mesleki Gelişim
Müdür	12	7	16
Müdür Yardımcıları	4	5	10

Tablo 8. Öğretmenlerin Hizmet Süreleri (Yıl İtibarıyla)

Hizmet Süreleri	Branşı	Kadın	Erkek	Hizmet Yılı	Toplam
1-3 Yıl					
4-6 Yıl					
7-10 Yıl					
11-15 Yıl	Okul Öncesi	6			6
16-20	Okul Öncesi Rehberlik	1 1			2
20 ve üzeri	Okul Öncesi	2			2

Tablo 9. Kurumda Gerçekleşen Öğretmen Sirkülasyonunun Oranı

	Yıl İçerisinde Kurumdan Ayrılan Öğretmen Sayısı			Yıl İçerisinde Kurumda Göreve Başlayan Öğretmen Sayısı		
	2021	2022	2023	2021	2022	2023
TOPLAM	1		1	1	1	2

Tablo 10. Öğretmenlerin Katıldığı Hizmet İçi Eğitim Programları

Konulara göre katılım sağlanan hizmet içi eğitim sayısı						
Görevi	Yönetimle ilgili		Kişisel Gelişim		Mesleki Gelişim	
	Kadın	Erkek	Kadın	Erkek	Kadın	Erkek
Katılan Öğretmen Sayısı	9		10		10	
Katılmayan Öğretmen Sayısı	1		0		0	

Tablo 11. Kurumdaki Mevcut Hizmetli/ Memur Sayısı

	Görevi	Erkek	Kadın	Eğitim Durumu	Hizmet Yılı	Toplam
1	Memur	0	0			0
2	Hizmetli	0	0			0

Tablo 12. Çalışanların Görev Dağılımı

Çalışanın Ünvanı	Görevleri
Okul /Kurum Müdürü	Okul öncesi eğitim ve ilköğretim kurumları, ilgili mevzuat hükümleri doğrultusunda diğer çalışanlarla birlikte müdür tarafından yönetilir. Müdür; okulun öğrenci, her türlü eğitim ve öğretim, yönetim, personel, tahakkuk, taşınır mal, yazışma, eğitici ve sosyal etkinlikler, yatılılık, bursluluk, taşınmalı eğitim, güvenlik, beslenme, bakım, koruma, temizlik, düzen, nöbet, halkla ilişkiler ve benzeri görevler ile Bakanlık ve il/ilçe milli eğitim müdürlüklerince verilen görevler ile görev tanımında belirtilen diğer görevlerin yerine getirilmesini sağlar.
Müdür Yardımcısı	Müdürün ve müdür başyardımcısının olmadığı zamanlarda müdüre vekâlet eder. Müdür yardımcısı, görev tanımında belirtilen görevler ile müdür tarafından verilen görevleri yerine getirir
Öğretmenler	Okul öncesi ve ilköğretim kurumu öğretmenleri, kendilerine verilen grup/sınıf/şubede eğitim ve öğretim faaliyetlerini, eğitim ve öğretim programında belirtilen esaslara göre planlamak ve uygulamak, ders dışında okuldaki eğitim ve öğretim işlerine etkin bir biçimde katılmak ve bu konularda mevzuatta belirtilen görevleri yerine getirmekle yükümlüdür.
Yönetim İşleri ve Büro Memuru	Okulun yazışma, hesap, aynıyat, ambar, depo, alım-satım gibi işleriyle ilgili olarak okul müdürünün vereceği görevleri yapar
Yardımcı Hizmetler Personeli	a)Okul binası ve okuldaki eşyaların temizliğini, basit bakım ve onarımlarını yapar. b)Okula gelen-giden çeşitli malzeme ile araç-gereci gerekli yerlere taşır ve yerleştirir. c) Okul yönetimince yapılacak plânlama ve iş bölümüne göre her türlü yazı ve dosyayı dağıtır ve toplar. d) Hizmet yerlerinin aydınlatma ve ısıtma işlerinde çalışır. e) Bekçinin bulunmadığı durumlarda dönüşümlü olarak gece nöbeti tutar. f) Okul bahçesinin ve bahçe araç - gerecinin temizlik, bakım ve onarımı ile ilgili bahçıvanlık hizmetlerini yapar. g) Yönetici ve öğretmenler tarafından kendisine verilen hizmetlerle ilgili diğer görevleri yerine getirir.

Tablo 13. Okul/kurum Rehberlik Hizmetleri

Mevcut Kapasite				Mevcut Kapasite Kullanımı ve Performans					
Psikolojik Danışman Norm Sayısı	Görev Yapan Psikolojik Danışman Sayısı	İhtiyaç Duyulan Psikolojik Danışman Sayısı	Görüşme Odası Sayısı	Danışmanlık Hizmeti Alan			Rehberlik Hizmetleri İle İlgili Düzenlenen Eğitim/Paylaşım Toplantısı vb. Faaliyet Sayısı		
				Öğrenci Sayısı	Öğretmen Sayısı	Veli Sayısı	Öğretmenlere Yönelik	Öğrencilere Yönelik	Velilere Yönelik
1	1	0	1	169	10	9	10	9	9

2.7.3. Teknolojik Düzey

Tablo 14. Teknolojik Araç-Gereç Durumu

Araç-Gereçler	2021	2022	2023	İhtiyaç
Masaüstü Bilgisayar	2	2	2	
Dizüstü Bilgisayar	1	1	3	
Projeksiyon Cihazı	9	9	9	
Yazıcı	2	2	3	

Tablo 15. Fiziki Mekân Durumu

Fiziki Mekân	Var	Yok	Adedi	İhtiyaç	Açıklama
Öğretmen Çalışma Odası	+		1		
Ekipman Odası	+		1		
Kütüphane	+		1		
Rehberlik Servisi	+		1		
Resim Odası		+			
Müzik Odası		+			
Çok Amaçlı Salon		+			
Spor Salonu		+			

2.7.4. Mali Kaynaklar

Tablo 16. Kaynak Tablosu

Kaynaklar	2024	2025	2026	2027	2028
Genel Bütçe (Okul Katkı Payı Hesabı)	350.000	400.000	440.000	480.000	520.000
Okul Aile Birliği	300.000	320.000	340.000	350.000	350.000
Dış Kaynak/Projeler					
TOPLAM	650.000	720.000	780.000	830.000	870.000

Tablo 17. Harcama Kalemler

Harcama Kalemi	Çeşitleri
Personel	Destek Personeli ve Muhasebe Hizmeti Alımı Aylık 90.000
Onarım	Okul binası ve tesisatlarıyla ilgili her türlü küçük onarım; makine, bilgisayar, yazıcı vb. bakım giderleri Yıllık 50.000
Sosyal-sportif faaliyetler	0
Temizlik	Temizlik Malzemesi Alımı Yıllık 40.000
İletişim	Toplu Mesaj Servisi, Telefon, İnternet Yıllık 3.000
Kırtasiye	Her türlü kırtasiye ve sarf malzemesi giderleri Yıllık 30.000
Gıda	Mutfak Alışverişi Aylık 5.000

Tablo 18. Gelir-Gider Tablosu

YILLAR	2021		2022		2023				
	GELİR	GİDER	GELİR	GİDER	GELİR	GİDER			
Temizlik	123.000	6.000	225.000	20.000	257.000	23.000			
Küçük Onarım		8.000		10.000		12.000			
Bilgisayar Harcamaları		5.000		7.000		9.000			
Büro Makinaları Harcamaları		3.000		6.000		8.000			
Telefon ve İnternet		2.000		2.800		5.600			
Hizmet Alım		3.000		87.200		103.400			
Kırtasiye		9.000		12.000		14.000			
Gıda Alımı		40.000		50.000		60.000			
GENEL				76.000			195.000		235.000

2.7.5. İstatistiki Veriler

Öğrenci Sayısına İlişkin Veriler

ÖĞRETMEN	ÖĞRENCİ			OKUL
	Öğrenci sayısı		Toplam öğrenci sayısı	
Toplam öğretmen sayısı	Kız	Erkek		Öğretmen başına düşen öğrenci sayısı
9	89	80	169	18

Öğrenci Sınıf Mevcudu ve Öğretmen Başına Düşen Öğrenci Sayısı

Yıllara Göre Ortalama Sınıf Mevcutları			Yıllara Göre Öğretmen Başına Düşen Öğrenci Sayısı		
2021	2022	2023	2021	2022	2023
17	20	20	17	20	20

Destek Personele İlişkin Bilgiler

	Görevi	Erkek	Kadın	Toplam
1	Memur	-	-	-
2	Hizmetli	-	-	-
3	Sözleşmeli İşçi	-	-	-
4	Sigortalı İşçi	-	4	4

2.8. Çevre Analizi (PESTLE)

Tablo 19. PESTLE Analiz Tablosu

Politik-Yasal etkenler	Ekonomik etkenler
Yerel yönetimlerin ve paydaşların eğitime önem vermesi ve duyarlılık göstermesi, üst politika belgelerinde eğitimin öncelikli alan olarak yer alması. Gelişen teknoloji ve ihtiyaçlar sebebiyle eğitimle ilgili olumlu politikalar yürütülmesi ve geliştirilmesi.	Okul çevresinin orta düzeyin üstünde sosyo-ekonomik seviyede olması sebebiyle yasal mevzuat çerçevesinde alınan özbakım ücretleri velilerin çoğunluğundan alınabilmektedir. Okulun çok katlı bir yapıya sahip olması, kullanım alanının büyük olması beraberinde temizlik, personel, onarım gibi ihtiyaçlardan kaynaklı giderlerin fazla olmasına neden olmaktadır.
Sosyokültürel etkenler	Teknolojik etkenler
Okulun çevresinde okul öncesi eğitim veren kurum sayısının az olması, sınıfların yaş gruplarına göre ayrılmasından dolayı eğitim kalitesinin yüksek olması, okulun konumu itibariyle velilerin eğitim ve sosyo-ekonomik durumlarının iyi olması, üniversitelerle, yerel yönetimlerle, diğer okul ve kurumlarla iş birliği kurulması olanağının yüksek olması.	Okulumuz teknolojik donanım açısından eğitim-öğretim faaliyetlerini aksatmayacak yeterliliktedir. Teknoloji kullanımının eğitim ortamı için faydalı olacağı inancıyla teknolojik alt yapıya önem verilmektedir.
Çevresel Etkenler	
Konum itibariyle kentleşmenin getirdiği trafik, gürültü, sosyal karmaşa gibi olumsuzluklardan etkilenmemesi, ulaşımının kolay olması, okulumuzun merkezi bir konumunun olması.	

2.9. GZFT Analizi

Tablo 20. GZFT Listesi

İç Çevre		Dış Çevre	
Güçlü Yönler	Zayıf Yönler	Fırsatlar	Tehditler
<p>Öğrenci: Sınıf mevcutlarının ideal sayıda, eğitim öğretime elverişli ve grup dinamiğine uygun olması, öğrencilerin okula düzenli devamının sağlanması, öğrenciler arası disiplinsizlik ve karmaşanın olmaması, ailelerin eğitim ve sosyo-ekonomik durumlarının güçlü olması sebebiyle çocuklarının hazır bulunuşluluk düzeylerinin yüksek olması.</p>	<p>Çalışanlar: Çalışan yardımcı personel sayısının yetersiz olması, kadrolu olmaması, güvenlik görevlisinin bulunmaması.</p>	<p>Politik: Yerel yönetimlerin ve paydaşların eğitime önem vermesi ve duyarlılık göstermesi, üst politika belgelerinde eğitimin öncelikli alan olarak yer alması.</p>	<p>Ekonomik: Okul aidatlarının büyük bölümünün beslenme, bakım-tamirat ve hizmet alımı personel giderine harcanması nedeniyle eğitim faaliyetlerine, okul gelişim çalışmalarına yeterince bütçe ayrılamaması.</p>
<p>Çalışanlar: Yeniliğe ve gelişmeye açık, dinamik genç deneyimli öğretmen kadrosu ve özverili çalışan insan kaynaklarının varlığı, idareci ve öğretmenlerin alan mezunu kişilerden oluşması, öğrenci, personel işleri ile eğitim öğretim faaliyetlerinin mevzuata uygun olarak yürütülmesi, personelin işbirliği içerisinde çalışması.</p>	<p>Veliler: Çalışan veli sayısının fazla olmasından dolayı okulda düzenlenen veli eğitimleri, veli bilgilendirme toplantılarına katılımın düşük olması, anaokullarının bazı velilerce bir eğitim-öğretim kurumundan çok bakım ünitesi olarak görülmesi.</p>	<p>Ekonomik: Okul çevresinin ekonomik gelirinin yüksek olması.</p>	<p>Teknoloji: Gelişen ve değişen teknolojiye uygun donatım maliyetinin yüksek olması.</p>
<p>Veliler: Velilerin iş birliğine açık olması, karar alma süreçlerinde velilerin görüşlerinin alınması, eğitim düzeylerinin yüksek olması, sosyo ekonomilerinin iyi seviyede olması.</p>	<p>Bina ve Yerleşke: Okulun çok katlı ve merdivenli olması. Bahçe zeminlerinin eski ve parçalı olması. Güvenlik personeli bulunmaması.</p>	<p>Sosyolojik: Okulun çevresinde okul öncesi eğitim veren kurum sayısının az olması, sınıfların yaş gruplarına göre ayrılmasından dolayı eğitim kalitesinin yüksek olması, okulun konumu itibarıyla velilerin eğitim ve sosyo ekonomik durumlarının iyi olması, üniversitelerle, yerel yönetimlerle, diğer okul ve kurumlarla iş birliği kurulması olanağının yüksek olması.</p>	<p>Mevzuat-Yasal: Eğitim-Öğretim yılı başladıktan sonra gerçekleşen yönetmelik değişiklikleri ile ücret, beslenme, temizlik, personel v.b. alanlarda sorunlar yaşanması.</p>
<p>Bina ve Yerleşke: Okulumuzun merkez ilçede olması ve ulaşımının rahat olması,</p>	<p>Donanım: Okulun ve sınıfların teknolojik araç- gereç, materyaller, eğitsel malzeme</p>	<p>Teknolojik: Teknoloji kullanımının eğitim ortamı için faydalı olacağı inancıyla teknolojik</p>	<p>Ekolojik: Yapılaşmanın yoğun olduğu bir bölge olması sebebiyle yeşil alanların yetersiz olması.</p>

<p>öğrenci başına düşen sınıf alanının yeterli olması, bahçenin geniş ve kullanışlı olması, oyun parkının olması, okulumuzun güvenli bir çevrede olması, öğrencilerimizin okul civarında ikamet etmesi.</p>	<p>yönünden yeterince donanımlı olmaması, engellilere ait gerekli donanımların yetersizliği (Engelli rampası, engelli tuvaleti.), internet bağlantısının sınıflarda kullanımının problemi olması.</p>	<p>alt yapıya önem verilmesi.</p>	
<p>Donanım: Okulumuzun binasının bağımsız olması, donanımın genel olarak iyi olması, okul bahçemizin geniş olması ve bahçenin çocuklar tarafından aktif kullanılması, yemekhanenin bulunması. Sınıfların teknolojik donanımları yeterli düzeydedir.</p>	<p>Bütçe: Okul aidatlarının tam ve zamanında ödenmemesi, okul aile birliğinin bütçesinin düşük olması.</p>	<p>Mevzuat-Yasal: Gelişen teknoloji ve ihtiyaçlar sebebiyle eğitimle ilgili olumlu politikalar yürütülmesi ve geliştirilmesi.</p>	
<p>Yönetim Süreçleri: Karar alma süreçlerinde paydaşların görüş ve önerilerinin dikkate alınması, öğretmenler kurulunda ve zümreler kurulunda alınan kararların çalışanlar tarafından benimsenmesi ve uygulanması, yenilik ve gelişmelerin takip edilmesi, kurum kültürünün oluşmasına yönelik çalışmalar yapılması. Yenilikçi eğitim anlayışına sahip olması.</p>		<p>Ekolojik: Konum itibariyle kentleşmenin getirdiği trafik, gürültü, sosyal karmaşa gibi olumsuzluklardan etkilenmemesi, ulaşımının kolay olması, okulumuzun merkezi bir konumunun olması</p>	
<p>İletişim Süreçleri: Çalışan, veli ve öğretmenler arasında açık iletişime dayalı güçlü bir iletişime sahip olması, Diğer kurum ve kuruluşlarla iş birliği içerisinde olunması, iletişim, bilgi edinme ve yazışma süreçlerinin mevzuatın belirlediği yasal sürede aksatılmadan yapılması.</p>			

Tablo 21. GZFT Stratejileri

	Fırsatlar	Tehditler
Güçlü Yönler	Okul/kurumun güçlü yönleri ile dış çevrenin sunduğu fırsatlardan faydalanmaya yönelik geliştirilen stratejilerdir.	Dış çevredeki tehditlerin olumsuz etkilerini, okul/kurumun güçlü yönlerini kullanarak en aza indirmeye yönelik geliştirilen stratejilerdir.
Zayıf Yönler	Okul/kurumun zayıf yönlerinin olumsuz etkilerini en aza indirirken fırsatların olası olumlu etkilerinden azami düzeyde yararlanmaya yönelik geliştirilen stratejilerdir.	Zayıf yönler ve tehditlerin olumsuz etkilerini en aza indirmeye yönelik geliştirilen stratejilerdir.

2.10. Tespit ve İhtiyaçların Belirlenmesi

Durum analizi çerçevesinde gerçekleştirilen tüm çalışmalardan elde edilen veriler; paydaş anketleri, toplantı tutanakları vs. göz önünde bulundurularak özet bir bakış geliştirilmesi sürecidir. Oluşturulan tablo amaç ve hedeflere ulaşmak için temel yapıyı oluşturacaktır. Tablo 23'te farklı durum analizi bulguları için birer örnek tespit ve ihtiyaçlar alanı örneklendirilmiştir (**Bu tabloya yayımlanan Stratejik Plan'da yer verilmeyecektir.**).

Tablo 22. Tespit ve İhtiyaçları Belirlenmesi

Durum Analizi Aşamaları	Tespitler	İhtiyaçlar
Uygulanmakta Olan Stratejik Planın Değerlendirilmesi	İzleme ve değerlendirme çalışmalarında eksiklikler saptanmıştır.	İzleme ve değerlendirme için etkin bir sistem kurulması
Paydaş Analizi	Aileler ile iletişim ve iş birliği yetersizdir.	Aileler ile ilişkileri güçlendirecek bir ekosistemin kurulması
Okul İçi Analiz	Öğrencilerin öğrenme stilleri arasında en yüksek yüzde (%80) sosyal öğrenmedir.	İş birlikçi öğretim tekniklerine ağırlık verilmesi

3. GELECEĞE BAKIŞ

3.1. Misyon

36-72 aylık yaş aralığında bulunan çocuklar için; güvenli, temiz ve eğitim-öğretime elverişliliği sağlanmış eğitim-öğretim ortamlarında, Milli eğitim mevzuatı, politika ve hedeflerine ve okul öncesi eğitimin temel amaç ve ilkelerine uygun, çağdaş eğitim-öğretim yöntem ve teknikleriyle eğitim-öğretim hizmetlerini yerine getirebilen; bu hizmetler neticesinde, kendini ifade edebilen, sorumluluk bilinci gelişmiş, özgüvenini kazanmış, araştıran, sorgulayan, karar verme yeteneği gelişmiş, yaratıcı, dürüst, çalışkan, mutlu, Atatürk İlke ve düşüncelerini benimsemiş, çevre bilinci gelişmiş, farklı kültür ve değerlere saygı duyan, milli ve evrensel değerlere sahip çocuklar yetiştirebilmeyi hedefleyen, örnek bir okul olmak.

3.2. Vizyon

Bilimsel ilkelere dayanan eğitim anlayışını ilke edinen, bireysel farklılıkların önemsendiği, sağlıklı ve güvenli bir ortamda oynayarak öğrenen, öğrendiklerini gerçek yaşamda kullanabilen çocuklar yetiştiren bir okul olmak.

3.3. Temel Değerler

Okulumuz eğitim-öğretim ve yönetim faaliyetlerini yürütürken, şu temel değerlere bağlı kalmayı benimsemiştir:

Öğrenci merkezlilik: Öğrenme-uygulama ortamlarında yürütülen çalışmaların öğrenci odaklı olması, öğrenciyi ilgilendiren kararlara öğrencilerin katılımının sağlanması esastır.

Cumhuriyet değerlerine bağlılık: Cumhuriyete ve çağdaşlığın, bilimin ve aydınlığın ifadesi olan kurucu değerlerine bağlılık en temel değerimizdir.

Etik değerlere bağlılık: Okulumuzun amaç ve misyonu doğrultusunda görevimizi yerine getirirken yasallık, adalet, eşitlik, dürüstlük ve hesap verebilirlik ilkeleri doğrultusunda hareket etmek temel değerlerimizden biridir.

Şeffaflık: Yönetimsel şeffaflık ve hesap verebilirlik ilkeleri temel değerlerimizdir.

Sevgi: Okulumuzun temel değerlerinden biri sevgidir. Sevgi bütün güzelliklerin, bütün iyiliklerin kaynağıdır. Dostluk, şefkat, yardımlaşma, paylaşma gibi bütün güzellikler sevgi ile hayat bulur. Okulumuzda her çocuğa sevgiyle yaklaşılır.

Saygı: Saygı değeri, üstünlüğü, yaşlılığı, yararlılığı, kutsallığı dolayısıyla bir kimseye, bir şeye karşı dikkatli, özenli, ölçülü davranmaya sebep olan sevgi duygusu, hürmet, ihtiram anlamına gelir. Okulumuzda çocukların kendine, çevresine, büyüklerine, kendinden farklı özelliklerde olan bireylere, milli ve manevi değerlere saygılı bir birey olarak yetişmesi, temel değerlerimiz ve önceliklerimiz arasındadır.

Sorumluluk: Okulumuzda, kendi kararlarını verebilen, karar alırken ellerindeki

kaynakları kullanabilen, deęer yargularını gözetem, baęımsız davranabilen, kendine güvenli, başkalarının haklarını çıęnemedem kendi ihtiyaçlarının karşılayabilen, üzerine düşen görevleri yerine getirmek için çaba gösteren çocuklar yetiştirmek hedeflenir.

Hoşgörü: Okulumuzda, düşünce, ırk, din, millet bakımından kimseyi birbirinden ayırmayan, herkese karşı anlayış ve sabrı benimsemiş, özgürlüğü savunan, adil bireyler yetiştirmek hedeflenir.

4. AMAÇ, HEDEF VE PERFORMANS GÖSTERGESİ İLE STRATEJİLERİN BELİRLENMESİ

4.1. Amaçlar

TEMA:	KAPASİTE
STRATEJİK AMAÇ 1.	Okul öncesi eğitim kurumlarının, eğitimin temel ilkeleri doğrultusunda niteliğini arttırmak amacıyla kurumsal kapasite geliştirilecektir.
TEMA:	KALİTE
STRATEJİK AMAÇ 2.	Okul öncesi eğitim kurumlarının, eğitimin temel ilkeleri doğrultusunda niteliğini arttırmak amacıyla kurumsal kalitesi geliştirilecektir.
TEMA:	ERİŞİM
STRATEJİK AMAÇ 3.	Öğrencilerin kaliteli eğitime erişimleri fırsat eşitliği temelinde artırılarak tüm gelişim alanlarını kapsayacak şekilde çok yönlü gelişimleri sağlanacaktır.

4.2. Hedefler

Hedef 1.1.	Okul öncesi eğitim kurumlarında fiziki mekânların okulun ihtiyaç ve hedefleri doğrultusunda iyileştirilmesi sağlanacaktır.
Hedef 1.2.	Eğitim ve öğretimin sağlıklı ve güvenli bir ortamda gerçekleştirilmesi için okul sağlığı ve güvenliği geliştirilecektir.
Hedef 2.1	Kurum personelinin mesleki gelişimlerinin artırılması sağlanacaktır.
Hedef 3.1	Okul öncesi eğitime erişim artırılabilecektir.
Hedef 3.2	Okul öncesi eğitiminin niteliği artırılabilecektir.

4.3. Performans Göstergeleri

TEMA:	KAPASİTE								
STRATEJİK AMAÇ 1.	Okul öncesi eğitim kurumlarının, eğitimin temel ilkeleri doğrultusunda niteliğini arttırmak amacıyla kurumsal kapasite geliştirilecektir.								
Hedef 1.1.	Okul öncesi eğitim kurumlarında fiziki mekânların okulun ihtiyaç ve hedefleri doğrultusunda iyileştirilmesi sağlanacaktır.								
PG NO	Performans Göstergeleri	Hedefe Etkisi (%)	Başlangıç Değeri	2024 Hedef	2025 Hedef	2026 Hedef	2027 Hedef	2028 Hedef	
PG 1.1.1	Okulda/kurumda iyileştirilen fiziki mekân sayısı.	40	2	3	4	4	4	4	
PG 1.1.2	Okulda düzenleme yapılan açık hava oyun alanı sayısı	30	1	2	2	2	2	2	
PG 1.1.4	Okulda düzenleme yapılan atölye sayısı	30	2	3	3	3	3	3	
KOORDİNATÖR	Okul İdaresi								
İŞ BİRLİĞİ YAPILACAK BİRİMLER	Yenimahalle İlçe Milli Eğitim Müdürlüğü, Yenimahalle Belediyesi								
RİSKLER									
Stratejiler	S-1.1.1 Okula kayıt konusunda yapılan yasal düzenlemelerin uygulanması sağlanacaktır. S-1.1.2 Tüm öğrencilerimize fırsat eşitliği içinde eğitimlerine devam edebilmeleri için uygulanan ücretsiz ders kitapları ve öğrenci taşıma hizmetleri gibi uygulamalar iyileştirilerek devam edecektir. S-1.1.3 Öğrencilerin şubelere dağılımına yönelik mevcut durum analizi yapılacak ve okulların fiziki mekân kapasitesi artırılabilecektir.								
MALİYET TAHMİNİ	250.000.00								
TESPİTLER	Okul yan bahçesinin spor parkuru ve bahçe oyuncakları ile donatılması Gerekli ve eksik malzemelerin listesinin çıkarılması								
İHTİYAÇLAR	Boyalar, bahçe oyuncakları malzemeleri								

TEMA:	KAPASİTE								
STRATEJİK AMAÇ 1.	Okul öncesi eğitim kurumlarının, eğitimin temel ilkeleri doğrultusunda niteliğini arttırmak amacıyla kurumsal kapasite geliştirilecektir.								
Hedef 1.2.	Eğitim ve öğretimin sağlıklı ve güvenli bir ortamda gerçekleştirilmesi için okul sağlığı ve güvenliği geliştirilecektir.								
PG NO	Performans Göstergeleri	Hedefe Etkisi (%)	Başlangıç Değeri	2024 Hedef	2025 Hedef	2026 Hedef	2027 Hedef	2028 Hedef	
PG 1.2.1	Okulda yaşanan kaza sayısı	40	0	0	0	0	0	0	
PG 1.2.2	Teknoloji bağımlılığıyla mücadele ile ilgili konularda eğitim	Öğretmen	10	%20	%40	%60	%80	%95	%100
		Öğrenci	10	%40	%60	%65	%70	%90	%100

PG 1.2.3	Akran zorbalığı ve siber zorbalıkla ilgili konularda eğitim alan	Öğretmen	10	%40	%60	%70	%80	%90	%100
		Veli	10	%10	%30	%50	%70	%80	%100
PG 1.2.4	Hijyen, gıda güvenliği, bulaşıcı hastalıklar ile ilgili eğitim alan	Öğretmen	10	%5	%20	%40	%60	%75	%100
PG 1.2.5		Personel	10	%10	%25	%40	%60	%80	%100
STRATEJİLER	<p>S1 Eğitim ortamları iş sağlığı ve güvenliği yönergesine uygun hâle getirilecektir.</p> <p>S2 Öğrenci, öğretmen ve velilerde farkındalık oluşturmak için bağımlılıkla mücadele, akran zorbalığı, siber zorbalık, sağlıklı beslenme ve obezite, hijyen, bulaşıcı hastalıklar ve gıda güvenliği gibi konularda alan uzmanları ile iş birliğinde eğitimler düzenlenecektir.</p> <p>S3 Doğa, insan ve teknoloji kaynaklı (deprem, sel, heyelan, yangın, çığ ve salgın hastalıklar vd.) afetlere karşı gerekli tedbirlerin alınması için çalışmalar yapılacaktır.</p> <p>S4 Doğa, insan ve teknoloji kaynaklı (deprem, sel, heyelan, yangın, çığ ve salgın hastalıklar vd.) konularında alan uzmanları ile iş birliğinde öğretmen, öğrenci ve velilere farkındalık eğitimleri verilecektir.</p>								
KOORDİNATÖR	Okul İdaresi								
İŞ BİRLİĞİ YAPILACAK BİRİMLER	Yenimahalle İlçe Milli Eğitim Müdürlüğü, Yenimahalle Belediyesi								
RİSKLER									
MALİYET TAHMİNİ	0								
TESPİTLER	Personelin İş Sağlığı ve Güvenliği ile ilgili eğitimlerinin yenilenmesi, alan uzmanlarının desteği ve iş birliği ile öğrenci, öğretmen ve velilere salgın hastalık, hijyen, gıda güvenliği konularında eğitimler verilmesi.								
İHTİYAÇLAR	Uzman kişilerle iş birliği								

TEMA:	KALİTE							
STRATEJİK AMAÇ 2.	Okul öncesi eğitim kurumlarının, eğitimin temel ilkeleri doğrultusunda niteliğini arttırmak amacıyla kurumsal kalitesi geliştirilecektir.							
Hedef 2.1	Kurum personelinin mesleki gelişimlerinin artırılması sağlanacaktır.							
PG NO	Performans Göstergeleri	Hedefe Etkisi (%)	Başlangıç Değeri	2024 Hedef	2025 Hedef	2026 Hedef	2027 Hedef	2028 Hedef
PG 2.1.1	Uzaktan ve Yüzyüze Hizmet içi eğitimi alan Yönetici ve öğretmen sayısı	20	10	10	10	10	0	10
PG 2.1.2	Yurtdışına hareketliliğine katılan öğretmen sayısı	20	0	1	2	2	3	3
PG 2.1.3	Yüksek lisans eğitimini sürdüren/ tamamlayan öğretmen ve yönetici sayısı	20	3	4	5	6	7	7
PG 2.1.4	Doktora eğitimini sürdüren/tamamlayan öğretmen ve yönetici sayısı	10	0	1	1	1	1	1
PG 2.1.5	e-Twinning faaliyetleri kapsamında yürütülen proje sayısı	30	3	4	5	6	6	7

STRATEJİLER	<p>S1 Okul Öncesi Eğitim Kurumları yöneticilerinin ve öğretmenlerin mesleki gelişim ihtiyaçları tespit edilerek bu ihtiyaçları gidermeye yönelik bir mesleki gelişim planı hazırlanacaktır.</p> <p>S2 Bakanlık, diğer kurum ve kuruluşlarla yapılan iş birlikleri kapsamında yardımcı personelin görev alanı ile ilgili iş başı eğitim almaları sağlanacaktır.</p> <p>S3 Okul Öncesi Eğitim Kurumları öğretmenlerinin alanlarında mesleki gelişimlerini ve öğretmenlik yeterliklerini geliştirmek için mahalli ve merkezi düzeyde eğitim almaları sağlanacaktır.</p> <p>S4 Okul Öncesi Eğitim Kurumları yöneticilerinin ve öğretmenlerin dijital platformlar aracılığıyla verilen eğitimlere katılmaları teşvik edilecektir.</p> <p>S5 Okul Öncesi Eğitim Kurumları personelinin motivasyon, iş doyum ve kurumsal bağlılık düzeylerini artıracak çalışmalar yapılacaktır.</p>								
KOORDİNATÖR	Okul İdaresi								
İŞ BİRLİĞİ YAPILACAK BİRİMLER	Yenimahalle İlçe Milli Eğitim Müdürlüğü, Yenimahalle Belediyesi								
RİSKLER									
MALİYET TAHMİNİ	0								
TESPİTLER	Mesleki Gelişim planına uygun olarak öğretmenlerin ihtiyaç duydukları konularda hizmet içi eğitimler düzenlenmesi, öğretmenlere iş motivasyonunu artırıcı, çalışmış oldukları kuruma aidiyet duygularını geliştirici eğitim ve etkinlikler düzenlenmesi.								
İHTİYAÇLAR	Hizmet içi Eğitime Erişim								
TEMA:	ERİŞİM								
STRATEJİK AMAÇ 3.	Öğrencilerin kaliteli eğitime erişimleri fırsat eşitliği temelinde artırılarak tüm gelişim alanlarını kapsayacak şekilde çok yönlü gelişimleri sağlanacaktır.								
Hedef 3.1	Okul öncesi eğitime erişim artırılabacaktır.								
PG NO	Performans Göstergeleri	Hedefe Etkisi (%)	Başlangıç Değeri	2024 Hedef	2025 Hedef	2026 Hedef	2027 Hedef	2028 Hedef	
PG 3.1.1	Aday kayıttaki bir sonraki yıl ilkokula başlayacak olan çocuklardan okula kayıt olanların oranı (%)	40	%55	%60	%62	%65	%68	%70	
PG 3.1.2	Tüm dersliklerin doluluk oranı (%)	40	%100	%100	%100	%100	%100	%100	
PG 3.1.3	Ebeveynine aile eğitimi verilen okul öncesi çocuk sayısı	20	20	40	50	60	70	80	
STRATEJİLER	<p>S1 Kayıt döneminde bir sonraki yıl ilkokula başlayacak olan çocuklar başta olmak üzere, tüm çocukların aileleri ile iletişime geçilerek okul öncesi eğitime kayıtlı ilgili gerekli bilgilendirme yapılacaktır.</p> <p>S2 Okul öncesi eğitimde ebeveyn bilgilendirme çalışmaları yapılacaktır.</p> <p>S3 Tüm derslikler tam kapasite kullanılacaktır.</p> <p>S4 Aileye düşen maliyeti azaltmaya yönelik iş birliği, protokol veya projeler geliştirilecektir.</p>								
KOORDİNATÖR	Okul İdaresi								
İŞ BİRLİĞİ YAPILACAK BİRİMLER	Yenimahalle İlçe Milli Eğitim Müdürlüğü, Yenimahalle Belediyesi								
RİSKLER									
MALİYET TAHMİNİ	0								

TESPİTLER	Okul öncesi eğitime kayıt yaptıracak öğrencilerin ailelerine yazılı ve görsel medya araçları ile brifing verilmesi, şube sayılarının dengeli olarak tam kapasite kullanımının sağlanması,
İHTİYAÇLAR	Yazılı medya araçları, afiş ve broşürler

TEMA:	ERİŞİM								
STRATEJİK AMAÇ 3.	Öğrencilerin kaliteli eğitime erişimleri fırsat eşitliği temelinde artırılarak tüm gelişim alanlarını kapsayacak şekilde çok yönlü gelişimleri sağlanacaktır.								
Hedef 3.2	Okul öncesi eğitiminin niteliği artırılabacaktır.								
PG NO	Performans Göstergeleri	Hedef Etkisi (%)	Başlangıç Değeri	2024 Hedef	2025 Hedef	2026 Hedef	2027 Hedef	2028 Hedef	
PG 3.2.1	e-Portfolyo hazırlanan çocuk oranı (%)	30	0	%100	%100	%100	%100	%100	
PG 3.2.2	Eğitim öğretim yılı süresince açık hava etkinliği yapılan eğitim günü oranı (%)	30	30	%50	%70	%80	%90	%100	
PG 3.2.3	Eğitsel değerlendirme ve tanılama hakkında bilgilendirme yapılan veli sayısı	20	10	30	50	60	70	80	
PG 3.2.4	Eğitsel değerlendirme ve tanılama hakkında bilgilendirme yapılan öğretmen oranı (%)	20	5	%20	%40	%60	%80	%100	
STRATEJİLER	S1 Bakanlıkça hazırlanan e-Portfolyo sistemine her çocuk için veri girişi gerçekleştirilecektir. S2 Okul öncesi eğitim sürecinde, her gün açık hava etkinliğine yer verilecektir. S3 Okul bahçeleri geleneksel oyunlara uygun şekilde düzenlenecektir. S4 Okul öncesi eğitimde okul-aile iş birliği geliştirilecektir. S5 Eğitsel değerlendirme ve tanılama sürecine yönelik olarak velilere yönelik bilgilendirme çalışmaları yapılması sağlanacaktır.								
KOORDİNATÖR	Okul İdaresi								
İŞ BİRLİĞİ YAPILACAK BİRİMLER	Yenimahalle İlçe Milli Eğitim Müdürlüğü, Yenimahalle Belediyesi								
RİSKLER									
MALİYET TAHMİNİ	0								
TESPİTLER	Okulun ön, arka ve yan bahçelerinin geleneksel çocuk oyunlarına uygun biçimde düzenlenmesi, okul-aile iş birliğini arttırmak adına velilerin de katılabileceği sosyal etkinlikler düzenlenmesi, çocuğun gelişim ve öğrenme performansının izlenmesine yönelik veli bilgilendirmeleri yapılması.								
İHTİYAÇLAR	Geleneksel Çocuk Oyunlarına Uygun Oyuncaklar, Bahçe Oyuncakları								

4.4. Stratejilerin Belirlenmesi

4.5. Maliyetlendirme

Tablo 25. Tahmini Maliyet Tablosu

Kaynak Tablosu	2024	2025	2026	2027	2028	Toplam Maliyet
Genel Bütçe	300.000	402.000	546.720	754.474	1.071.353	3.074.546
Okul Aile Birliđi	350.000	469.000	637.840	880.219	1.249.911	3.586.970
Diđer AB ve Sosyal Dayanıřma Fonları	0	0	0	0	0	0
0	0	0	0	0	0	0
0	0	0	0	0	0	0
TOPLAM	650.000	871.000	1.184.560	1.634.693	2.321.264	6.661.517
Amaç ve Hedef No	2024	2025	2026	2027	2028	Beř Yıllık Toplam
AMAÇ 1	250.000	348.400	473.824	653.877	928.506	2.654.607
Hedef 1	125.000	174.200	236.912	326.939	464.253	1.327.303
Hedef 2	125.000	174.200	236.912	326.939	464.253	1.327.303
AMAÇ 2	0	0	0	0	0	0
Hedef 1	0	0	0	0	0	0
AMAÇ 3	0	0	0	0	0	0
Hedef 1	0	0	0	0	0	0

Hedef 2	0	0	0	0	0	0
AMAÇ TOPLAM	250.000	348.400	473.824	653.877	928.506	2.654.607

	2024	2025	2026	2027	2028	Toplam Maliyet
Amaç 1						
Hedef 1.1						
Hedef 1.2						
Amaç 2						
Hedef 2.1						
Genel Yönetim Giderleri						
TOPLAM						

Maliyetlendirme yapılırken ayrıntılı faaliyetler göz önünde bulundurularak hedefe ilişkin tahmini maliyet hesaplanır. Her bir faaliyet/proje belirli bir hedefe yönelik olmalıdır. Herhangi bir hedefle ilişkisi kurulamayan faaliyet/projelere yer verilmemelidir. Hâlihazırda yürütülen veya yürütülmesi planlanan faaliyetler/projeler mutlaka bir hedefle ilişkilendirilmelidir.

Stratejik planın maliyeti, amaçların maliyet toplamı ile yılın genel yönetim giderleri toplamına; amaçların maliyeti ise o amaca bağlı hedeflerin maliyet toplamına eşittir.

- Personel giderleri, mal ve hizmet alım giderleri vs. birden fazla hedefle ilişkilendirilmesi durumunda ilgili giderler ağırlıklandırılarak dağıtılır.
- Herhangi bir hedefe veya faaliyete özgü olmayan, birden çok hedefe veya faaliyete yönelik olan ısınma, elektrik, temizlik ile bakım ve onarım gibi maliyetlere genel yönetim giderleri kapsamında yer verilir.

5. İZLEME VE DEĞERLENDİRME

Okulumuzun Stratejik plan izleme ve değerlendirme çalışmaları Stratejik Plan Ekibi tarafından yapılacaktır. İzleme çalışmaları 6 aylık periyotlar halinde yapılacak olup, çalışmalara ilişkin, rapor ve belgeler; Bakanlık, İl ve İlçe Milli Eğitim Müdürlüğü tarafından yapılacak olan denetimler için hazır bulundurulacaktır. Stratejik plandaki aşamalar ve ilerlemeler aylık yapılacak toplantılarla takip edilecektir. Bu toplantılarda yapılacak raporlama çalışmalarında Stratejik planda gelinen seviyeler, hedefe ulaşma yolunda karşılaşılan engellere ve eksikliklere ilişkin değerlendirmeler yapılarak, zamanında önlemler alarak hedeflere ulaşma yolunda sürekli özdenetim yapılarak süreç işletilecektir.

Tablo 26: İzleme ve Değerlendirme Şablonu

2024-2025 Eğitim Öğretim Yılı Stratejik Plan İzleme ve Değerlendirme Tablosu					
A1	Öğrencilerin öğrenmesi, gelişmesi ve büyümesi için fırsatları genişletmek amacıyla okul, aile ve toplum arasında güçlü bağlantılar geliştirilecektir.				
H1.1	Öğrenci başarısını desteklemek için ailelere eğitim verilecektir.				
Hedef 1.1 Performansı	% 88*				
Sorumlu Birim	Okul yönetim kadrosu				
Performans Göstergesi	Hedefe Etkisi (%)	Plan Dönemi Başlangıç Değeri *(A)	İzleme Dönemindeki Yıl Sonu Hedeflenen Değer (B)	İzleme Dönemindeki Gerçekleşme Değeri (C)	Performans (%) (C-A)/(B-A)
PG 1.1.1 Her dönem sınıf velilerine yönelik düzenlenen etkinlik sayısı	60	0	1	1	100
PG 1.1.2 En az bir aile eğitimi alan veli oranı (yüzde)	40	25	75	60	70
Hedefe İlişkin Değerlendirmeler					
2024-2025 eğitim öğretim yılında PG 1.1.1 için performansın %100 oranında gerçekleştiği görülmektedir. 2024-2025 eğitim öğretim yılında PG 1.1.2 için performansı %70 oranında gerçekleştiği göz önünde bulundurularak ailelerin eğitim faaliyetlerine katılımının arttırılması için sınıf rehber öğretmenleri aracılığıyla telefon görüşmeleri yapılması planlanmıştır.					

* 2024-2028 dönemini kapsayan stratejik plan için 2023 yılsonu değeridir.

**Her yılın ilk altı ayında, ilgili hedefe ait performans göstergelerinin performans düzeyi dikkate alınarak izlemenin yapıldığı yılın sonu itibarıyla hedeflenen değere ulaşıp ulaşılamayacağını analizi yapılır. Hedeflene değere ulaşılmasını engelleyecek hususlar ve riskler varsa değerlendirilir. Hedeflenen değere ulaşılmasını sağlayacak temel tedbirler kısaca yer verilir.

*PG 1.1.1'in performansının hedefe etkisinin çarpımı ile PG 1.1.2'nin performansının hedefe etkisinin çarpımları sonucunun toplanmasıyla elde edilir.

$$(%100 \times \%60) + (%70 \times \%40) = \%60 + \%28 = \%88$$

EKLER:

EK-1 Paydaş Sınıflandırma Matrisi

PAYDAŞLAR	İÇ PAYDAŞLAR	DIŞ PAYDAŞLAR	YARARLANICI		
	Çalışanlar, Birimler	Temel ortak	Stratejik ortak	Tedarikçi	Müşteri, hedef kitle
Millî Eğitim Bakanlığı					
Valilik					
Millî Eğitim Müdürlüğü					
Çalışanları					
İlçe Millî Eğitim Müdürlükleri					
Okullar ve Bağlı Kurumlar					
Öğretmenler ve Diğer Çalışanlar					
Öğrenciler ve Veliler					
Okul Aile Birliği					
Üniversite					
Özel İdare					
Belediyeler					
Güvenlik Güçleri (Emniyet, Jandarma)					
Bayındırlık ve İskân Müdürlüğü					
Sosyal Hizmetler Müdürlüğü					
Gençlik ve Spor Müdürlüğü					
Muhtarlık					
İşveren kuruluşlar					
Sivil Toplum Kuruluşları					
Turizm Uygulama otelleri					

Tabloda yer paydaşların listesi okul/kurumun türüne ve yapısına göre değişkenlik gösterebilir.

√ : Tamamı O : Bir kısmı

EK -2 Paydaş Önceliklendirme Matrisi

Paydaş	İç Paydaş	Dış Paydaş	Yararlanıcı (Müşteri)	Neden Paydaş?	Önceliği
MEB		√		Bağlı olduğumuz merkezi idare	1
Öğrenciler			√	Hizmetlerimizden yararlandıkları için	1
Özel İdare		√		Tedarikçi mahalli idare	1
STK		0		Amaç ve hedeflerimize ulaşmak iş birliği yapacağımız kurumlar	..

Paydaşlar belirlendikten sonra okul/kurumun hangi ürün/hizmetleri hangi yararlanıcılar için sunduğunu göstermeye yarayan paydaş-ürün/hizmet matrisi oluşturulmalıdır. Bu matrisin sonucuna göre paydaşların ürün hizmetler hakkındaki görüşleri alınmalıdır.

Ek-3 Yararlanıcı Ürün/Hizmet Matrisi

Yararlanıcı (Müşteri)	Ürün/Hizmet	Eğitim-Öğretim (Öğretim-Yaygın)	Yatılılık-Bursluluk	Nitelikli İş Gücü	AR-GE, Projeler, Danışmanlık	Altyapı, Donatım Yatırım	Yayın	Rehberlik, Kurs, Sosyal etkinlikler	Mezunlar (Öğrenci)	Ölçme-Değerlendirme
Öğrenciler		√	o			√	√	√		
Veliler							√			
Üniversiteler				o	o			√		
Medya				o	o					
Uluslararası kuruluşlar					o		o			
Meslek Kuruluşları										
Sağlık kuruluşları				o						
Diğer Kurumlar										o
Özel sektör				√	o		o			

√ : Tamamı O: Bir kısmı

Okul/kurumlarda öğretmen, öğrenci, veli ve çalışanlara yönelik uygulanan memnuniyet anketlerinin sonuçları paydaşların görüşleri olarak kullanılabilir. Yöneticiler, öğretmenler ve diğer çalışanlarla toplantılar yapılmalı, sayısı fazla olan paydaşların görüşleri anket yoluyla alınmalıdır.

Ek-4 Paydaş Anketleri

Aşağıda verilen anketler, okul/kurumlara örnek olması bakımından rehber eklenmiştir. Anket içerikleri, okul/kurum türüne ve yapısına göre değişiklik göstermelidir.

Sevgili Öğrencimiz;

- Bu anketin amacı, okul hakkındaki görüşlerini toplamaktır.
- Bu anket, kimlik bilgileri girilmeden yapılmalıdır.
- Okul hakkında görüşlerini yansıtan kutuya “X” işareti koyarak neler düşündüğünü öğrenmemize yardımcı olabilirsin.
- Anketimize katıldığın için teşekkür ederiz.

NO	İLKOKUL ÖĞRENCİLERİ İÇİN KONU BAŞLIKLARI	Kesinlikle Katılıyorum	Katılıyorum	Kararsızım	Kesinlikle Katılmıyorum	Katılmıyorum
		()	()	()	()	()
01-	Okulumu seviyorum.	()	()	()	()	()
02-	Okulumda kendimi güvende hissediyorum.	()	()	()	()	()
03-	Okulumun içi ve bahçesi temizdir.	()	()	()	()	()
04-	Öğretmenim adildir.	()	()	()	()	()
05-	Öğretmenim benimle ilgileniyor.	()	()	()	()	()
06-	Yardıma ihtiyacım olursa öğretmenim bana yardım eder.	()	()	()	()	()
07-	Öğretmenim derse katılmamı sağlar.	()	()	()	()	()
08-	Öğretmenim dersleri farklı araçlar kullanarak anlatır.	()	()	()	()	()
09-	Okul kantininde yeterli ve sağlıklı yiyecekler var.	()	()	()	()	()
10-	Okulda ders dışı eğlenceli etkinlikler var.	()	()	()	()	()
11-	Teneffüslerde ihtiyaçlarımı giderebiliyorum.	()	()	()	()	()
12-	Öğretmenim her gün beni çok çalıştırıyor.	()	()	()	()	()

NO	ORTAOKUL ÖĞRENCİLERİ İÇİN KONU BAŞLIKLARI	Kesinlikle	Katılıyorum	Kararsızım	Kesinlikle Katılmıyorum	Katılmıyorum
		()	()	()	()	()
01-	Okulda kendimi güvende hissediyorum.	()	()	()	()	()
02-	Okul temiz ve hijyeniktir.	()	()	()	()	()
03-	Okulun fiziki koşullarını yeterlidir.	()	()	()	()	()
04-	Okul, yeni kabul edilen çocuklara uygun desteği sağlar.	()	()	()	()	()
05-	Farklı kültürlerden gelen öğrencilerin bu okulda memnuniyetle karşılanacağını düşünüyorum.	()	()	()	()	()
06-	Öğretmenlerime ihtiyaç duyduğumda kolaylıkla görüşebilirim.	()	()	()	()	()
07-	Okul müdürüne ihtiyaç duyduğumda kolaylıkla görüşebilirim.	()	()	()	()	()
08-	Okul rehberlik servisinden ihtiyaçlarımı doğrultusunda faydalanabiliyorum.	()	()	()	()	()
09-	Okul kişisel hedefler belirlemede ve bu hedeflere ulaşmamda yeterli rehberlik ediyor.	()	()	()	()	()
10-	Okulumda yer almam için birçok fırsat var.	()	()	()	()	()
11-	Okul bana yeterli ders dışı etkinlik olanakları sunuyor.	()	()	()	()	()
12-	Okul kulüpleri amacına uygun şekilde gelişimime katkı sağlıyor.	()	()	()	()	()
13-	Öğretmenlerim sınıfta adil kurallara sahipler ve tarafsızlar.	()	()	()	()	()
14-	Öğretmenlerim beni daha iyi performans göstermem için teşvik ediyor.	()	()	()	()	()
15-	Öğretmenlerim derslerin işlenişinde farklı ve ilgi çekici yöntemler kullanır.	()	()	()	()	()
16-	Sınav ve ödevlerin beni değerlendirmek için adil ve yeterli olduğunu düşünüyorum.	()	()	()	()	()
17-	Okulda düzenlenen sanatsal ve kültürel faaliyetler yeterlidir.	()	()	()	()	()
18-	Okulda öğrencilerin görüşleri dikkate alınır.	()	()	()	()	()
19-	Okul kantininde yeterli ve sağlıklı yiyecekler var.	()	()	()	()	()
20-	DYK'leri yeterli buluyorum.	()	()	()	()	()

NO	LİSE ÖĞRENCİLERİ İÇİN KONU BAŞLIKLARI	Kesinlikle	Katılıyorum	Kararsızım	Kesinlikle	Katılmıyorum
		Katılıyorum	Katılıyorum	Katılıyorum	Katılıyorum	Katılmıyorum
01-	Okulda kendimi güvende hissediyorum.	()	()	()	()	()
02-	Okul temiz ve hijyeniktir.	()	()	()	()	()
03-	Okulun fiziki koşullarını yeterlidir.	()	()	()	()	()
04-	Okul, yeni kabul edilen öğrencilere uygun desteği sağlar.	()	()	()	()	()
05-	Farklı kültürlerden gelen öğrencilerin bu okulda memnuniyetle karşılanacağını düşünüyorum.	()	()	()	()	()
06-	Öğretmenlerime ihtiyaç duyduğumda kolaylıkla görüşebilirim.	()	()	()	()	()
07-	Okul müdürüne ihtiyaç duyduğumda kolaylıkla görüşebilirim.	()	()	()	()	()
08-	Okul rehberlik servisinden ihtiyaçlarım doğrultusunda faydalanabiliyorum.	()	()	()	()	()
09-	Okul kişisel hedefler belirlememde ve bu hedeflere ulaşmamda yeterli rehberlik ediyor.	()	()	()	()	()
10-	Okulumda yer almam için birçok fırsat var.	()	()	()	()	()
11-	Okul bana yeterli ders dışı etkinlik olanakları sunuyor.	()	()	()	()	()
12-	Okul kulüpleri amacına uygun şekilde gelişimime katkı sağlıyor.	()	()	()	()	()
13-	Öğretmenlerim sınıfta adil kurallara sahipler ve tarafsızlar.	()	()	()	()	()
14-	Öğretmenlerim beni daha iyi performans göstermem için teşvik ediyor.	()	()	()	()	()
15-	Öğretmenlerim derslerin işlenişinde farklı ve ilgi çekici yöntemler kullanır.	()	()	()	()	()
16-	Sınav ve ödevlerin beni değerlendirmek için adil ve yeterli olduğunu düşünüyorum.	()	()	()	()	()
17-	Okulda düzenlene sanatsal ve kültürel faaliyetler yeterlidir.	()	()	()	()	()
18-	Okulda öğrencilerin görüşleri dikkate alınır.	()	()	()	()	()
19-	Okul kantininde yeterli ve sağlıklı yiyecekler var.	()	()	()	()	()
20-	DYK'leri yeterli buluyorum.	()	()	()	()	()

NO	MESLEK LİSESİ ÖĞRENCİLERİ İÇİN KONU BAŞLIKLARI	Kesinlikle	Katılıyorum	Kararsızım	Kesinlikle	Katılmıyorum
		Katılıyorum	Katılmıyorum	Katılmıyorum	Katılmıyorum	Katılmıyorum
01-	Okulda kendimi güvende hissediyorum.	()	()	()	()	()
02-	Okul temiz ve hijyeniktir.	()	()	()	()	()
03-	Okulun fiziki koşullarını yeterlidir.	()	()	()	()	()
04-	Okul, yeni kabul edilen öğrencilere uygun desteği sağlar.	()	()	()	()	()
05-	Farklı kültürlerden gelen öğrencilerin bu okulda memnuniyetle karşılaşacağını düşünüyorum.	()	()	()	()	()
06-	Öğretmenlerime ihtiyaç duyduğumda kolaylıkla görüşebilirim.	()	()	()	()	()
07-	Okul müdürüne ihtiyaç duyduğumda kolaylıkla görüşebilirim.	()	()	()	()	()
08-	Okul rehberlik servisinden ihtiyaçlarım doğrultusunda faydalanabiliyorum.	()	()	()	()	()
09-	Okul meslek seçimim konusunda hedefler belirlememde ve bu hedeflere ulaşmamda yeterli rehberlik ediyor.	()	()	()	()	()
10-	Mesleki gelişimimle ilgili yapılan etkinlikleri (seminer, okul dışı faaliyetler..) yeterli buluyorum.	()	()	()	()	()
11-	Okulumda mesleki eğitimimi destekleyici fiziki donanım ve alt yapının yeterli olduğunu düşünüyorum.	()	()	()	()	()
12-	Staj imkânlarından en verimli şekilde faydalanmamız için gerekli rehberlik ve yerleştirmenin doğru yapıldığını düşünüyorum.	()	()	()	()	()
13-	Okulumda yer almam için birçok fırsat var.	()	()	()	()	()
14-	Okul bana yeterli ders dışı etkinlik olanakları sunuyor.	()	()	()	()	()
15-	Okul kulüpleri amacına uygun şekilde gelişimime katkı sağlıyor.	()	()	()	()	()
16-	Öğretmenlerim sınıfta adil kurallara sahipler ve tarafsızlar.	()	()	()	()	()
17-	Öğretmenlerim beni daha iyi performans göstermem için teşvik ediyor.	()	()	()	()	()
18-	Öğretmenlerim derslerin işlenişinde farklı ve ilgi çekici yöntemlerle kullanır.	()	()	()	()	()
19-	Okul kantininde yeterli ve sağlıklı yiyecekler var.	()	()	()	()	()
20-	DYK'leri yeterli buluyorum.	()	()	()	()	()
21-	Sınav ve ödevlerin beni değerlendirmek için adil ve yeterli olduğunu düşünüyorum.	()	()	()	()	()
22-	Okulda düzenlenen sanatsal ve kültürel faaliyetler yeterlidir.	()	()	()	()	()
23-	Okulda öğrencilerin görüşleri dikkate alınır.	()	()	()	()	()

Kıymetli Öğretmenimiz;

- Bu anketin amacı, okul/kurum çalışmaları hakkındaki görüşlerinizi almaktır.
- Bu ankette kimlik bilgileri yer almaz.
- Lütfen okul hakkındaki görüşlerinizi en iyi yansıtan kutuya “X” işareti koyarak belirtiniz.
- Anketimize katıldığınız için teşekkür ederiz.

Kıymetli Velimiz;

- Bu anketin amacı, okul/kurum çalışmaları hakkındaki görüşlerinizi almaktır.
- Bu ankette kimlik bilgileri yer almaz.
- Lütfen okul/kurum hakkındaki görüşlerinizi en iyi yansıtan kutuya “X” işareti koyarak belirtiniz.
- Anketimize katıldığınız için teşekkür ederiz.

NO	ÖĞRETMENLER İÇİN KONU BAŞLIKLARI	Kesinlikle	Katılıyorum	Kararsızım	Kesinlikle	Katılmıyorum
		Katılıyorum	Katılmıyorum	Katılmıyorum	Katılıyorum	Katılmıyorum
01-	Okulun misyonu ve vizyonunu tam olarak anlıyorum.	()	()	()	()	()
02-	Okulda eğitim ve yönetim kalitesi sürekli olarak gelişiyor.	()	()	()	()	()
03-	Okul temiz ve hijyeniktir.	()	()	()	()	()
04-	Okul, öğrencilerin ve personelin güvenliğini sağlamak için uygun güvenlik önlemleri alır.	()	()	()	()	()
05-	Okul, yeni kabul edilen öğrencilere uygun desteği sağlar.	()	()	()	()	()
06-	Okulumuz mesleki yeterliliğimi geliştirmek için eğitim fırsatları sunuyor.	()	()	()	()	()
07-	Okul yönetimlerimiz öğretmenleri etkin bir şekilde yönlendirir.	()	()	()	()	()
08-	Okulumuz, öğrencilerin öğrenme ilgisini uyandıracak bir öğrenme ortamı oluşturmuştur.	()	()	()	()	()
09-	Etkili bir öğretmen olmak için ihtiyaç duyduğum kaynaklara erişimim var.	()	()	()	()	()
10-	Bana sunulan kaynakları kullanmak için gerekli eğitime sahibim.	()	()	()	()	()
11-	Okulumuzun, farklı ihtiyaçları olan öğrencileri desteklemek için etkin bir politikası vardır.	()	()	()	()	()
12-	Okulumuz müfredat uygulamasını etkin bir şekilde izler.	()	()	()	()	()
13-	Okulumuz, velilere uygun etkinlikler düzenlemektedir.	()	()	()	()	()
14-	Diğer öğretmenlerle iş birliği yaparım.	()	()	()	()	()
15-	Okul personeli arasında dostane bir ilişki sürdürülür.	()	()	()	()	()
16-	Takım ruhumuz ve moralimiz yüksek.	()	()	()	()	()
17-	Okulumuza aidiyet hissediyorum.	()	()	()	()	()

NO	VELİLER İÇİN KONU BAŞLIKLARI	Kesinlikle	Katılıyorum	Katılıyorum	Kararsızım	Kesinlikle	Katılmıyorum	Katılmıyorum
		Katılıyorum	Katılmıyorum	Katılmıyorum	Katılmıyorum	Katılmıyorum	Katılmıyorum	Katılmıyorum
01-	Okulun misyonu ve vizyonunu tam olarak anlıyorum.	()	()	()	()	()	()	()
02-	Okulda eğitim ve yönetim kalitesi sürekli olarak gelişiyor.	()	()	()	()	()	()	()
03-	Okul temiz ve hijyeniktir.	()	()	()	()	()	()	()
04-	Okul, öğrencilerin ve personelin güvenliğini sağlamak için uygun güvenlik önlemleri alır.	()	()	()	()	()	()	()
05-	Okul, yeni kabul edilen öğrencilere uygun desteği sağlar.	()	()	()	()	()	()	()
06-	Okul, çocuğumun okumaya olan ilgisini geliştirmesine yardımcı olabilir.	()	()	()	()	()	()	()
07-	Okul çocuğumun öğrenme ilgisini güçlendiriyor.	()	()	()	()	()	()	()
08-	Okul çocuğumun ahlaki gelişimini teşvik edebilir.	()	()	()	()	()	()	()
09-	Okulda kullanılan değerlendirme yöntemleri çocuğumun gelişimini tüm yönleriyle anlamama yardımcı oluyor.	()	()	()	()	()	()	()
10-	Okul, çocuğumun öğrenme performansı ve gelişimi hakkında beni iyi bilgilendiriyor.	()	()	()	()	()	()	()
11-	Okul çocuğuma duygusal rahatsızlık ve öğrenme güçlükleri ile karşılaştığında yeterli desteği ve rehberlik sağlar.	()	()	()	()	()	()	()
12-	Öğretmenlerin benimle iletişim kurma yöntemlerinden memnunum.	()	()	()	()	()	()	()
13-	Herhangi bir problem durumunda müdür endişelerime cevap veriyor.	()	()	()	()	()	()	()
14-	Okulda, velilerin ihtiyaçlarına uygun eğitim faaliyetleri düzenlenir.	()	()	()	()	()	()	()
15-	Okul, çocukların gelişimini desteklemek için velilerle iyi bir ilişki kurar.	()	()	()	()	()	()	()
16-	Okul, aktif veli katılımını teşvik eder.	()	()	()	()	()	()	()
17-	Okulun veli etkinliklerine aktif olarak katılırım.	()	()	()	()	()	()	()
18-	Bir veli olarak okula aidiyet hissediyorum.	()	()	()	()	()	()	()
19-	Çocuğumun ev ödevlerini tamamlamasını sağlarım.	()	()	()	()	()	()	()
20-	Çocuğumu okumaya teşvik ederim.	()	()	()	()	()	()	()
21-	Çocuğumun her gün okula gitmesini sağlarım.	()	()	()	()	()	()	()
22-	Çocuğumun eğitiminde aktif bir ortağım.	()	()	()	()	()	()	()

Ek-5 Stratejik Plan Mimarisi

(HEDEF KARTLARI HAZIRLANIRKEN KULLANILACAKTIR. STRATEJİK PLANA EKLENMEYECEKTİR.)

Yasal yükümlülükler ve mevzuat analizi, üst politika belgeleri, literatür taraması, GZFT analizi ve eğitim sisteminin gelişim ve sorun alanları dikkate alınarak okulu/kurumu 2024–2028 Stratejik Planı'nın temel mimarisi oluşturulmuştur. Geleceğe yönelim bölümü bu mimari çerçevesinde yapılandırılacaktır. Okul ve kurum türlerine göre doküman içerisindeki bilgilerden yararlanılarak örnek stratejik plan mimarileri oluşturabileceklerdir.

1. Eğitime ve Öğretime Erişim ve Katılım

1.1. Okula devam ve tamamlama

- 1.1.1. Sınıf tekrarı
- 1.1.2. Okulu bırakma
- 1.1.3. Devamsızlık

1.2. Ders Dışı etkinliklere katılım

- 1.2.1. Kulüp faaliyetleri
- 1.2.2. Gezi, Fuar ve Gözlem Faaliyetleri
- 1.2.3. Sosyal Sorumluluk Faaliyetleri
- 1.2.4. Bölgesel (yerel), Ulusal ve Uluslararası Proje, Yarışma vb. Etkinliklere Katılım

1.3. Özel eğitime ihtiyaç duyan bireylerin erişimi

1.4. Destekleme ve yetiştirme kurslarına katılım ve devam

1.5. Özel politika gerektiren grupların eğitim ve öğretime erişimi (göçmenler, romanlar, mevsimlik tarım işçilerinin çocuklarının eğitimi vd.)

1.6. Uzaktan eğitim faaliyetlerine katılım

1.7. Bir üst öğrenime geçiş

1.8. Mezuniyet oranı

2. Eğitim ve Öğretimde Kalite

2.1. Akademik Kazanımlar

- 2.1.1. Türkçe ve yabancı dil
 - 2.1.1.1. Dinleme
 - 2.1.1.2. Konuşma
 - 2.1.1.3. Okuma

- 2.1.1.4. Yazma
- 2.1.1.5. Okunan Kitap Sayısı
- 2.1.1.6. Okuma, Yazma ve Konuşma Etkinlikleri

- 2.1.2. Matematik
- 2.1.3. Fen Bilimleri
- 2.1.4. Sosyal Bilimler
- 2.1.5. Meslek Dersleri
- 2.1.6. Eğitim Bilişim Ağı

2.2. 21.yy. Becerileri

- 2.2.1. STEM
- 2.2.2. Yapay Zekâ
- 2.2.3. Çevre ve İklim Değişikliği
 - 2.2.3.1. Kaynakların Tasarruflu Kullanımı
- 2.2.4. Finansal Okuryazarlık
- 2.2.5. Dijital Okuryazarlık
- 2.2.6. İletişim ve İş Birliği
- 2.2.7. Bilgi ve Medya Okuryazarlığı
- 2.2.8. Girişimcilik
- 2.2.9. Sosyal ve Kültürlerarası Beceriler
- 2.2.10. Problem Çözme Becerileri (Matematiksel problem çözmeden çatışma çözmeye kadar detaylandırılabilir.)
- 2.2.11. Eleştirel Düşünme Becerileri
- 2.2.12. *Yaratıcılık (Yenilikçilik) ve Bilimsel Araştırma Becerileri
- 2.2.13. Veri Okuryazarlığı
- 2.2.14. Sürdürülebilirlik ve İleri Dönüşüm

2.3. Toplumsal Yaşam Becerileri

- 2.3.1. Sevgi, Saygı, Adalet ve Hoşgörü Kazanımları
- 2.3.2. Ahlaki ve Etik Değerler

2.4. Değerler Eğitimi

- 2.4.1. Okul Hizmetlerine Katılım (temizlik, bakım vb.)
- 2.4.2. Sosyal Sorumluluk Çalışmaları

2.5. Ölçme ve Değerlendirme

- 2.5.1. Okul Sınavları

- 2.5.2. Ulusal Sınavlar
- 2.5.3. Ulusal ve Uluslararası Faaliyetlerde Alınan Dereceler

2.6. Sektöre, Üst Öğrenime Hazırlık ve İstihdam

- 2.6.1. Atölye Eğitimleri
- 2.6.2. Staj Eğitimleri
- 2.6.3. Buluş, Patent, Endüstriyel Tasarım, Marka ve Faydalı Model
- 2.6.4. Mesleki Alan Etkinlikleri
- 2.6.5. Mesleki Eğitime Katkı Sağlayacak İş Birlikleri

2.7. Rehberlik

- 2.7.1. Eğitsel Rehberlik
- 2.7.2. Mesleki Rehberlik
- 2.7.3. Kişisel Rehberlik
- 2.7.4. Oryantasyon
- 2.7.5. Aile rehberliği

3. Kurumsal Kapasite

3.1. Fiziksel İmkânlar ve Donatım

- 3.1.1. Derslikler
- 3.1.2. Spor Salonu
- 3.1.3. Kütüphane
- 3.1.4. Çok amaçlı Salon
- 3.1.5. Öğretmenler Odası
- 3.1.6. İdari Bölümler
- 3.1.7. Okul Bahçesi
- 3.1.8. Atölyeler
- 3.1.9. Laboratuvarlar
- 3.1.10. Yatakhane/Pansiyon
- 3.1.11. Yemekhane
- 3.1.12. Tuvaletler
- 3.1.13. Oyun Alanları
- 3.1.14. Bilişim Sınıfları

3.2. Mali Yönetim

- 3.2.1. Döner Sermaye Gelirleri
- 3.2.2. Mal ve Hizmet Alımları

- 3.2.3. Enerji Verimliliği
- 3.2.4. Kaynak Tasarrufu

3.3. İnsan kaynakları

- 3.3.1. Öğretmenlerin Mesleki Gelişimi
 - 3.3.1.1. Okul Temelli Mesleki Gelişim Faaliyetleri
 - 3.3.1.2. Öğretmen Bilişim Ağı
 - 3.3.1.3. Mahalli Hizmet İçi Eğitimler
 - 3.3.1.4. Aday Öğretmenlik
 - 3.3.1.5. Mentorluk ve Koçluk
 - 3.3.1.6. Ulusal ve Uluslararası İyi Uygulama Örnekleri
 - 3.3.1.7. Personel Ödül Yönetimi
- 3.3.2. Okul Yöneticilerinin Mesleki Gelişimi
 - 3.3.2.1. Öğretmen Bilişim Ağı
 - 3.3.2.2. Mahalli Hizmet İçi Eğitimler
 - 3.3.2.3. Mentorluk ve Koçluk
 - 3.3.2.4. Ulusal ve Uluslararası İyi Uygulama Örnekleri
- 3.3.3. Destek Personelinin Mesleki Gelişimi
- 3.3.4. Motivasyon
- 3.3.5. İş Doyumu
- 3.3.6. Oryantasyon
- 3.3.7. Personelin İyi Olma Hali

3.4. Organizasyon

- 3.4.1. Görev Dağılımı
- 3.4.2. Kurul ve Komisyonlar
- 3.4.3. Okul Aile Birliği
- 3.4.4. Katılımcılık
- 3.4.5. Şeffaflık ve Hesap Verebilirlik
- 3.4.6. İzleme ve Değerlendirme
- 3.4.7. Bilgi ve İletişim Teknolojilerinden Yararlanma
- 3.4.8. Öğrenci İşlerinin Yönetimi
- 3.4.9. Kurum İçi İletişim
- 3.4.10. Okul Toplum İlişkileri
- 3.4.11. Kurumlar Arası İletişim ve İş Birliği

3.5. Okul Saęlıęı ve Gvenlięi

- 3.5.1. Kantin
- 3.5.2. Tuvaletler
- 3.5.3. Temizlik ve Hijyen Farkındalıęı
- 3.5.4. Saęlıklı Beslenme ve Obezite
- 3.5.5. Bulaşıcı Hastalıklar
- 3.5.6. Baęımlılıkla Mcadele
- 3.5.7. Gıda Gvenlięi
- 3.5.8. Okul evresi Gvenlięi
- 3.5.9. İř Saęlıęı ve Gvenlięi (Okul Kazaları, Atlye Denetimleri vb.)
- 3.5.10. Zorbalık ve řiddet

3.6. Sivil Savunma

- 3.6.1. İlk Yardım ve Acil Durum
- 3.6.2. Afet riski azaltma
 - 3.6.2.1. Deprem
 - 3.6.2.2. Sel
 - 3.6.2.3. Heyelan
 - 3.6.2.4. Yangın
 - 3.6.2.5. ıę
 - 3.6.2.6. Salgın hastalıklar
- Okul/kurum stratejik plan mimarisinin kavramsal erevesi olarak hazırlanmıřtır.
- 3 tema/ama altında hedeflerin, stratejilerin ve performans gstergelerinin belirlenmesi iin oluřturulmuř anahtar kavramlar yer almaktadır.
(Belirtilen hususlar okul ve kurumlar iin kullanılabılırsa gsterge ve strateji belirlemede yararlanılabılır.)
zel olarak sorulması uygun grlenler:
 - Hayat boyu ęrenmeye katılım ve tamamlama
 - Blge bazında tasarlanmış yaygın eęitim kursları
 - Kadınlara zg yaygın eęitimi destekleyici faaliyetler
 - Yurt dıřında ikamet eden vatandařların eęitim ve ęretime eriřimi

EK-6 Örnek Hedef Kartı:

TEMA:	
Okul/Kurum Türü:	
Amaç	
Hedef	
Performans Göstergeleri	
Stratejiler	

